



تقرير بيئة تعليمية آمنة للعام الدراسي ٢٠٢٣ - ٢٠٢٤



تقرير بيئة تعليمية آمنة للعام الدراسي

٢٠٢٤ - ٢٠٢٣



إشراف ومتابعة:

وسام الشريف
المدير التنفيذي لمؤسسة مصريين بلا حدود للتنمية

إعداد:

محمود العدوي

فريق العمل:

أمنية سويدان - مارتينا شنودة

رؤية إبداعية وإخراج فني:

سارة مراد

01006852243

facebook.com/ewbfoundation

www.masrien.com

مكتب القاهرة: أ.ش. حنين ابن إسحاق مدينة نصر
مكتب أسوان: ش.مخازن إيديال متفرع من ش.السادات



A safe educational environment report for the academic year 2023-2024

© 2024 by Egyptians Without Borders Foundation for Development is licensed under CC BY-NC-ND 4.0. To view a copy of this license, visit:

<https://creativecommons.org/licenses/by-nc-nd/4.0/>

عن المرصد:

يأتي تقرير مرصد العنف القائم على النوع الاجتماعي داخل البيئة المدرسية " كإصدار ربع سنوي" يهدف إلى توفير البيانات حول ظاهرة العنف ضد الفتيات داخل البيئة المدرسية مع تسليط الضوء على السياسات التي اتخذتها الجهات التنفيذية للحد من تلك الظاهرة بجانب التركيز على القوانين والتشريعات والاتفاقيات التي صدقت عليها الدولة المصرية للحد من العنف ضد الأطفال بشكل عام وداخل البيئة المدرسية بشكل خاص.



لماذا المرصد:

يسعى المرصد إلى رصد كافة الجهود الخاصة بالسياسات التربوية في مصر سواءً تلك الحساسة للنوع الاجتماعي وكذلك المستجيبة لمفاهيم التعليم في حالات الطوارئ في ظل أوضاع وطنية وإقليمية متغيرة ومفاهيم تربوية متطورة وفقاً للسياقات السياسية والاجتماعية والاقتصادية المؤثرة على الواقع التربوي كما يعنى المرصد برصد الممارسات الواعدة القائمة على إنهاء كافة أشكال العنف القائم على النوع الاجتماعي داخل البيئة المدرسية وتحسين أوضاع الفئات الهشة بشكل عام.

وذلك لتعزيز جودة المدخلات الخاصة بالعمل على دمج وتطوير السياسات الحساسة للنوع الاجتماعي داخل البيئة المدرسية والتوجه نحو التعليم التحويلي، بوصفه أداة تمكين للتغيير مما يمثل تحدياً للهيكل الاجتماعي غير العادلة ويعزز المعرفة كوسيلة لتوسيع الحريات الفردية والجماعية، وخلق فرص متساوية للجميع، وتمكين المجتمعات، وتعزيز تقدير التنوع، وتحفيز المواطنة النشطة، وبناء ثقافة المساءلة الجماعية، وتعزيز احترام حقوق الإنسان والمساواة بين الجنسين، وتنمية المهارات والمواقف التي تسهم في إيجاد بيئة آمنة ونظيفة، بما في ذلك علاقات صحية وإيجابية. واهتداءً بأهداف التنمية المستدامة (الهدفان ٤-٧) بشأن دور التعليم في تعزيز التنمية المستدامة والمواطنة العالمية واحترام حقوق الإنسان وتعزيزها، يساهم التعليم التحويلي بشكل كبير في تحقيق العدالة الاجتماعية



من يستهدف المرصد:



يتطلع المرصد أن يحظى باهتمام كافة الأطراف الفاعلة في البيئة التعليمية من واضعي السياسات في القطاع التعليمي والممثلين في (وزارة التربية والتعليم والإدارات التعليمية ومديري المدارس إلى أصحاب المصلحة من المصلحة من أولياء أمور الطلاب والباحثين والفاعلين في قضايا التعليم، كما يستهدف المرصد منظمات المجتمع المدني العاملة في مجال التعليم والتي تولى اهتمامًا خاصًا للعنف القائم على النوع الاجتماعي داخل البيئة المدرسية وذلك على المستوى المحلي والإقليمي والدولي.

المنهجية المستخدمة في مرصد العنف في البيئة المدرسية



حاول مرصد العنف في البيئة المدرسية في تقاريره السابقة إلى بناء معرفة تراكمية حول ظاهرة العنف داخل البيئة المدرسية حيث سلطت النسخة الأولى من المرصد على معالجة نقص البيانات والبحوث بسبب عدم الإبلاغ عن بعض أشكال العنف القائم على النوع الاجتماعي داخل البيئة المدرسية، بجانب تسليط الضوء على عدم وجود سياسات تربوية حساسة للنوع الاجتماعي داخل المناهج وطرق التدريس أي حاول المرصد في نسخته الأولى وضع إطار نظري للعنف القائم على النوع الاجتماعي داخل البيئة المدرسية وتسلط الضوء على التحديات التي تقوض جهود العمل بجانب تحليل بعض الأرقام لحوادث العنف داخل البيئة المدرسية خلال الوفي السياق ذاته، جاءت النسخة الثانية من المرصد بمنهجية مختلفة عن إصداره الأول والتي تجمع بين المعرفة النظرية والكمية مع التعمق في دراسة وتحليل ظاهرة العنف القائم على النوع الاجتماعي داخل البيئة المدرسية من حيث أشكال العنف وأسبابه ومبرراته والظواهر المترتبة عليه، كما تم التطرق إلى رصد أفضل الجهود والممارسات التي قامت بها مؤسسات المجتمع المدني لمنع العنف داخل البيئة المدرسية والتوعية به حيث اعتمد المرصد في منهجيته خلال الإصدار الثاني على عقد عدد من المقابلات مع الباحثين والخبراء المعنيين بملف الطفولة بجانب مجموعة من المقابلات مع مؤسسات المجتمع المدني.

في سياق متصل، جاءت النسخة الثالثة من المرصد بمنهجية بحثية قائمة على الرصد وتوثيق التجارب المختلفة من خلال رصد التجربة المصرية وتداخلاتها في مواجهة العنف القائم على النوع الاجتماعي داخل البيئة المدرسية سواء من خلال تسليط الضوء على القوانين والتشريعات أو البرامج والجهود المختلفة بالإضافة إلى ذلك تم تسليط الضوء على التجارب الدولية في مواجهة ومناهضة العنف القائم على النوع الاجتماعي داخل البيئة المدرسية وتنوع الرصد بين تجارب دولية اعتمدت على سن قوانين وسياسات وطنية تجارب دولية استندت على حشد المجتمع المحلي، تجارب دولية اعتمدت على الربط بين التعليم ونظم حماية الطفل، تجارب دولية استندت على برامج ومناهج في مكافحة العنف، تجارب دولية استندت على التنسيق بين مختلف القطاعات للقضاء على العنف، تجارب دولية اعتمدت على وجود آليات للإبلاغ عن العنف.

أما التقرير الحالي فرأى أن يتناول الرصد للبيئة التعليمية على مستويين زمني وموضوعاتي من خلال مؤشرات كمية وكيفية رصدها من مصادر المعلومات المختلفة حيث رأى المرصد أن يتناول العام الدراسي ٢٠٢٣ - ٢٠٢٤ كفترة زمنية محددة بينما في الشق الآخر اعتمد على تقسيم التقرير إلى محاور رأسية لمناقشة كل محور بإشكالياته من أجل الوصول إلى رسم صورة موضوعية لواقع البيئة التعليمية في المدارس المصرية وتقاطعاتها مع مستجدات واحتياجات الفئات الهشة من اللاجئين وذوي الإعاقة في سياق مفاهيم التعليم في حالات الطوارئ بشكل عام وللعنف القائم على النوع الاجتماعي بشكل خاص.



البيئة التعليمية:

تعد البيئة التعليمية أحد العوامل الرئيسة ذات التأثير المباشر على عملية التعلم وتطورها، فنجاح أي تعليم يتوقف على البيئة التعليمية التي يحدث فيها ذلك التعليم، حيث إنها تلعب دوراً هاماً في تحقيق أهدافه، وهناك تعريف واسع للبيئة التعليمية الآمنة، يشمل كل أنماطها وأقسامها الصفية وغير الصفية حتي نمط العلاقات الانسانية السائد بين عناصر العملية التعليمية، حيث يقصد بها الإطار البيئي الذي تعمل فيه المدرسة من حيث جميع مكوناتها المادية كالمباني والصفوف الدراسية والمرافق والخدمات التعليمية وغير المادية بما فيها الأنظمة واللوائح المنظمة لعمل الإدارة المدرسية ومجتمع المعلمين والإداريين والعلاقات الإنسانية بينهم، والمناخ المدرسي العام الذي يتم فيه التفاعلات الإنسانية بين المعلمين أنفسهم وبين المعلمين وإدارة المدرسة، وبين المعلمين والتلاميذ وبين التلاميذ فيما بينهم.

ويرى المرصد أن مفهوم البيئة التعليمية يشير كما سبق إلى الإطار العام الذي تتم فيه عملية التعليم والتعلم. والذي يتضمن المدخلات والعمليات والإجراءات اللازمة لخلق سياق يمكن أن يحدث فيه ذلك الأمر بفاعلية ليحقق الأهداف المرجوة منه.

وتتضمن البيئة التعليمية مجموعة من العوامل المادية والبشرية التي تؤثر بشكل مباشر في عملية التغيير المعرفي والقيمي والمهاري لدى كل الأطراف المتواجدة في هذه البيئة من طلاب ومعلمين وإداريين ومتخصصين وصانعي سياسات



البيئة التعليمية تشمل مجموعة من المكونات والمرتكزات التي تؤثر على:

البيئة المادية: وهي المكونات المادية مثل الفصول الدراسية والمباني المدرسية والمكتبات والمختبرات والملاعب. ويتضمن أيضًا موارد مثل الكتب المدرسية وأجهزة الكمبيوتر والمواد التعليمية الأخرى.

البيئة الاجتماعية: وهي العلاقات والتفاعلات بين الطلاب والمعلمين والإداريين وأولياء الأمور. وهذا يشمل الثقافة والأعراف والديناميكيات الاجتماعية داخل البيئة التعليمية.

البيئة الأكاديمية: وهي المناهج وطرق التدريس واستراتيجيات التقييم والتوقعات الأكاديمية ولوائح الانضباط. ويشمل أيضًا معايير لجودة وطبيعة التدريس.

البيئة الثقافية: وهي القيم والمعتقدات والممارسات التي تميز البيئة التعليمية. وتشمل مساحات الاختلاف والتوافق بين مكونات المجتمع ووجهات النظر الثقافية المتنوعة وإدراجها في المناهج الدراسية والأنشطة المدرسية.

بيئة السياسات: وهي القواعد والأنظمة والسياسات التي تحكم النظام التعليمي. ويشمل ذلك سياسات التعليم المحلية والوطنية، وآليات التمويل، والهيكل الإداري والخطط الاستراتيجية والقوانين والتشريعات المرتبطة بالعملية التعليمية.



وظائف البيئة التعليمية الآمنة:



لبيئة التعليمية الآمنة عدة وظائف تساعد على تحقيق الأهداف المرجوة منها:
١. توفير الأمان الجسماني والجنساني والنفسي والاجتماعي والذي يجب أن تتضمنه البيئة المدرسية بكافة مكوناتها من مساحات للاختلاف ومناهج داعمة وسياسات وتدابير حامية.
٢. تحقيق التغيير القيمي والمهاري والثقافي في كافة الأطراف المشاركة في عملية التعليم والتعلم، فليس فقط الطلاب من عليهم أن يتغيروا إيجابيا بل أيضا كافة العاملين في البيئة التعليمية.
٣. تعزيز مفاهيم الاختلاف وتقبل الآخر واحترام الحوار وتقدير المعرفة والتحفيز على المشاركة.
كما أن البيئة المدرسية الآمنة تلعب دورا مهما في نمو الطلبة في مختلف المجالات بما فيها النمو العقلي، واكتساب مهارات التفكير وتحفيز الطلبة على الملاحظة والتجربة والاكتشاف، وذلك عبر تسهيل العمليات التي تحفز مخيلة الطلاب وتدفعهم نحو التفكير النقدي.

محاوير المرصد

المحور الأول: السياسات العامة والتدخلات

- لائحة الانضباط المدرسي
- البروتوكولات والتدخلات

المحور الثاني: استمرارية العنف في البيئة المدرسية

المحور الثالث: بيئة تعليمية شاملة ومنصفة وعادلة

- المدارس المجتمعية
- البيئة الدامجة والطلاب من ذوي الاحتياجات الخاصة

المحور الرابع: الحلول المستدامة

- معلومات متاحة وذات مصداقية
- مناهج دراسية شاملة ومنصفة ومعززة للتنوع والاختلاف
- بنية تحتية داعمة للبيئة التعليمية الآمنة





المحور الأول: السياسات العامة والتدخلات



خلال العام الدراسي ٢٠٢٣ - ٢٠٢٤ أشرت وزارة التربية والتعليم المصرية مجموعة من السياسات والرؤى التي رأت أنها ستتيح تطوير البيئة التعليمية وتمكين أطرافها من التفاعل الآمن فيما بينها وصولاً إلى تحقيق بيئة تعليمية شاملة وعادلة ومنصفة ومناهضة للعنف بكافة أشكاله عامة وللعنف القائم على النوع الاجتماعي خاصة. وجاءت بعض هذه السياسات مباشرة وموجهة بشكل واضح لهذه القضية بينما تقاطع البعض معها من خلال النتائج المتوقعة منها في أن تصب بشكل مستقبلي في مواجهة العنف الجندري.



أولاً: لائحة الانضباط المدرسي

عقد وزير التربية والتعليم اجتماعاً في بداية العام الدراسي ٢٠٢٣ - ٢٠٢٤ لبحث المراجعة النهائية للائحة النظام والانضباط المدرسي تمهيدا لصدور القرار الوزاري الخاص بها وذلك بهدف تنظيم حقوق وواجبات الطلاب وأولياء الأمور ومسئوليات وصلاحيات العاملين بالمدرسة؛ مستهدفاً تحقيق الانضباط الذاتي لكافة أطراف العملية التعليمية داخل وخارج المدرسة، حيث مثلت لائحة الانضباط المدرسي أولوية مهمة لوضع خطوط إدارية واضحة من أجل خلق بيئة مدرسية آمنة ومحفزة، وحدوث حالة من الانضباط داخل المدارس التابعة للوزارة بالمحافظات.

تم اعتماد لائحة الانضباط المدرسي في سبتمبر من عام ٢٠٢٣ وتعميمها على المديرية التعليمية والإدارات لتطبيقها في العام الدراسي الجديد المقرر انطلاقه ٣٠ سبتمبر الجاري.

وتضمنت لائحة الانضباط المدرسي تشكيل لجان الحماية، واختصاصاتها، ومنها لجنة الحماية المدرسية، لجنة الحماية الفرعية بالإدارة التعليمية، ولجنة الحماية المركزية بمديرية التربية والتعليم، بالإضافة إلى الحقوق والواجبات والمسئوليات وفق لائحة النظام والانضباط المدرسي، وواجبات ومسئوليات الأخصائي الاجتماعي، وواجبات ومسئوليات الأخصائي النفسي، ومسئوليات وصلاحيات المعلمين، فضلاً عن حقوق وواجبات الطلاب وأولياء الأمور. كما تضمنت رصد المخالفات وتقسيمها إلى مستويات، وتقديم عدة طرق لمعالجتها.

وقد خصصت وزارة التربية والتعليم، البريد الإلكتروني list@moe.edu.eg لتلقي عليه ملاحظات واقتراحات جميع معلمي مصر وأيضاً جميع أطراف المجتمع المصري، بخصوص مشروع تعديل لائحة الانضباط المدرسي.



يرى المرصد أن هناك الكثير من الإشكاليات التي ارتبطت باعتماد لائحة الانضباط المدرسي بلورها التقرير في هذه النقاط:



-لم تشر المادة (٢) إلى حقوق الطلاب في المساحة الجسدية الآمنة والخصوصية الجنسية.

-أتاح لمدير المدرسة ولم يلزمه بإخطار الشرطة في حالات الخطر التي تخل بأمن وسلامة المجتمع الدراسي، وهذا يتيح فرص للتكتم على الجرائم المرتبطة بالتحرش والتنمر وكافة أشكال العنف القائم على النوع الاجتماعي.

-لم تراعى لائحة الانضباط المدرسي في المادة (٣) توفير الحماية الكافية للفتيات ضد العنف القائم على النوع الاجتماعي لكونها أكثر الفئات احتياجا للسياسات الحماية في البيئة التعليمية، فالمادة (٣) شملها العموم وهذا يظهر في البند السادس من المادة حيث أشار إلى توفير الدعم الوقائي، والتوعوي والعلاجي لمواجهة السلوكيات السلبية، وكذلك يتكرر الأمر في البند السابع والبند الحادي عشر.

-في المادة (٦) لم يتم منح لجنة الحماية المدرسية أي إجراء يخولها اللجوء للشرطة في حالة رفض مدير المدرسة الإبلاغ عن حالة من حالات العنف القائم على النوع الاجتماعي وهو ما يرسخ مفهوم التكتم والسكوت على تلك الجرائم.

-خلت المادة (٢٠) وهي مادة المخالفات والإجراءات العلاجية الخاصة من أي إجراء رسمي أو قانوني في حالة التحرش الجنسي.

-لم يرصد التقرير أي تفاعلات خاصة بلائحة الانضباط المدرسي من خلال الأطراف المعنية بالعملية التعليمية من مؤسسات حكومية أو مؤسسات تعليمية أو جهات فاعلة في مجال التعليم.

-لم تقم الوزارة بالإعلان عن أي تدريبات من أجل إعداد المدرسين والإداريين بالوزارة للتعامل مع اللائحة.

-لم يصل التقرير إلى أي معلومات صحفية عن جلسات بين المعلمين وأولياء الأمور من أجل تعريفهم بلائحة الانضباط المدرسي.

-لم تعلق تلك اللائحة في أي مدرسة أو توزع كأوراق على الطلاب وخاصة الأجزاء المرتبطة بحقوقهم وواجباتهم.

-لم يتم تقديم أي برامج أو حملات إعلامية مرئية في التليفزيون المصري عن لائحة الانضباط المدرسي بعد الإعلان عن اعتماده.

-معظم الاجتهادات في تقديم المواد المرئية اعتمدت بشكل كبير على الجهود الشخصية في تقديمها على اليوتيوب.

-لم يرصد التقرير أي خبر منذ شهر أكتوبر في الصحف المصرية عن لائحة الانضباط المدرسي



ثانيًا: البروتوكولات والتدخلات:

يرى المرصد أن البروتوكولات والتدخلات في البيئة التعليمية التي تسترشد بالسياسات التعليمية ضرورية لضمان عمل المدارس بشكل فعال وآمن وشامل. حيث يتم تفعيلها لمعالجة جوانب مختلفة من العملية التعليمية، بما في ذلك صحة الطلاب وسلامتهم، والتحصيل الأكاديمي، والمساواة، وتحقيق الانضباط للمجتمع المدرسي.



ولقد رصد التقرير مجموعة من البروتوكولات والتدخلات التي تم إنجازها في العام الدراسي ٢٠٢٣ - ٢٠٢٤ ومنها:



بروتوكولات الإنصاف والشمول

وهي المرتبطة بالتقييم والمساءلة ومنها تقييمات الطلاب، وإجراءات المساءلة لمراقبة وتحسين أداء الطلاب وفعالية المدرسة، وأيضا دعم سياسات مكافحة التمييز والتحرش والتنمر على أساس العرق والجنس والإعاقة وعوامل أخرى. ويشمل ذلك تدريب الموظفين والطلاب على التنوع والشمول. كما يشمل التدابير المرتبطة بمحاسبة كافة أطراف العملية التعليمية.

بروتوكولات التحصيل المعرفي

وهي المرتبطة بمعايير المناهج ومدى قدرتها على تحقيق أهداف التعلم لمختلف المراحل الدراسية والمواد الدراسية، مما يضمن تعليماً متسقاً وعالي الجودة لجميع الطلاب.

بروتوكولات المشاركة

وهي التي تعتمد على التدخلات لتعزيز السلوك الإيجابي وخلق مناخ مدرسي داعم من خلال الاستراتيجيات والتدخلات الاستباقية. من خلال متخذي القرار وأولياء الأمور ومنظمات المجتمع المدني والشركاء الفاعلين الآخرين في المجتمع.

بروتوكولات الصحة والسلامة

وهي المرتبطة بحملات الرعاية الصحية والكشف المبكر عن الأمراض والتأمين الصحي.

ومن خلال رصد وتوثيق ما جاء في المصادر الإخبارية وموقع وزارة التربية والتعليم والتعليم الفني تم رصد مجموعة من التدخلات والسياسات التي قامت بها كافة الأطراف المتفاعلة في العملية التعليمية في مصر خلال العام الدراسي ٢٠٢٣ - ٢٠٢٤.

1. القرارات الوزارية

**رصد تقرير المرصد
مجموعة من التدخلات
التشريعية والتي تنوعت
ما بين مقترح وطلب
إحاطة وطلب مناقشة
في مجلس النواب:**

-قرار وزاري برقم 285 لسنة
2023 بشأن قواعد وضوابط
التصريح للجمعيات الأهلية
ومؤسسات المجتمع المدني
بإنشاء مدارس مجتمعية،
وهي مدارس غير نظامية
تخضع لإشراف وزارة التربية
والتعليم والتعليم الفني،
وتهدف إلى إتاحة الفرصة
للتلاميذ الذين لم يلتحقوا
بالحلقة الابتدائية، والمتسربين
من التعليم وفقاً للقواعد
المنظمة للعمل بتلك
المدارس، وهي مرحلة منتهية
مدتها ست سنوات توازي
الحلقة الابتدائية بالتعليم
العام، والتعليم بها مجاني.

-قرار وزاري رقم ١٨٧ لسنة
٢٠٢٣ باعتماد لائحة النظام
والانضباط المدرسي للعام
الدراسي الجديد، التي تهدف
إلى العمل على حماية الطفل
والنظر إلى الممارسات
المرغوب فيها في المدارس،
على أنها وسيلة وشرط لازم
لتحقيق التعليم الفعال.

-كتاب دورياً رقم (٩) بتاريخ
٢٧ / ٢ / ٢٠٢٤ بشأن تخصيص
نسبة (5%) للطلاب ذوي
الإعاقة البسيطة، كنسبة زائدة
عن الكثافة المقررة بالمدارس
الخاصة بنوعيتها، والمدارس
التي تطبق مناهج ذات طبيعة
خاصة (دولية).

2. التدخلات التشريعية

1.مقترح بشأن التدريس مادة التخاطب - لغة الإشارة - في المدارس الإعدادية والثانوية كمجال من المجالات التي لا تضاف للمجموع وتدرسها في الجامعات كمادة اختيارية".

2.مقترح من النائبة إيلاريا سمير حارص بشأن إنشاء أول مدرسة خضراء صديقة للبيئة في محافظة البحر الأحمر، والذي يأتي انطلاقا من خطة الدولة في تنمية المشروعات الخضراء صديقة البيئة، بما يسهم في تطبيق طرق الاستدامة من منظور التعليم عن طريق مجموعة من المعايير والاشتراطات المعتمدة من قبل الهيئات والمنظمات التعليمية بمواصفات المباني والإنشاءات، حيث تحقق الكثير من أهداف الاستدامة المطلوبة.

3.طلب مناقشة في مجلس الشيوخ مقدم من النائب جميل حليم حبيب وأكثر من عشرين نائبا وموجه لوزير التربية والتعليم والتعليم الفني، لاستيضاح سياسة الحكومة - ممثلة في وزارة التربية والتعليم والتعليم الفني بشأن المدارس التكنولوجية التطبيقية، وبصفة خاصة خطة التوسع في إنشائها، ونطاق توزيعها الجغرافي، خاصة وأن القائم منها حاليا متركز بنطاق القاهرة الكبرى، وآليات وضوابط التعاون مع المؤسسات الصناعية التابعة للدولة كشريك صناعي في إنشائها.

4.طلب إحاطة في لجنة الإدارة المحلية بمجلس النواب مقدم من النائب أحمد مقلد بشأن سرعة لاتخاذ الإجراءات اللازمة لإزالة العقار الملاصق لمدرسة العائلة المقدسة - بحي حلوان - محافظة القاهرة، والصادر له قرار إزالة برقم (62) سنة 1987، وذلك حفاظاً على أرواح أبنائنا الطلاب.

5.طلبي إحاطة في لجنة التعليم بمجلس النواب تناقش إنشاء مدارس في الشرقية



3. البروتوكولات



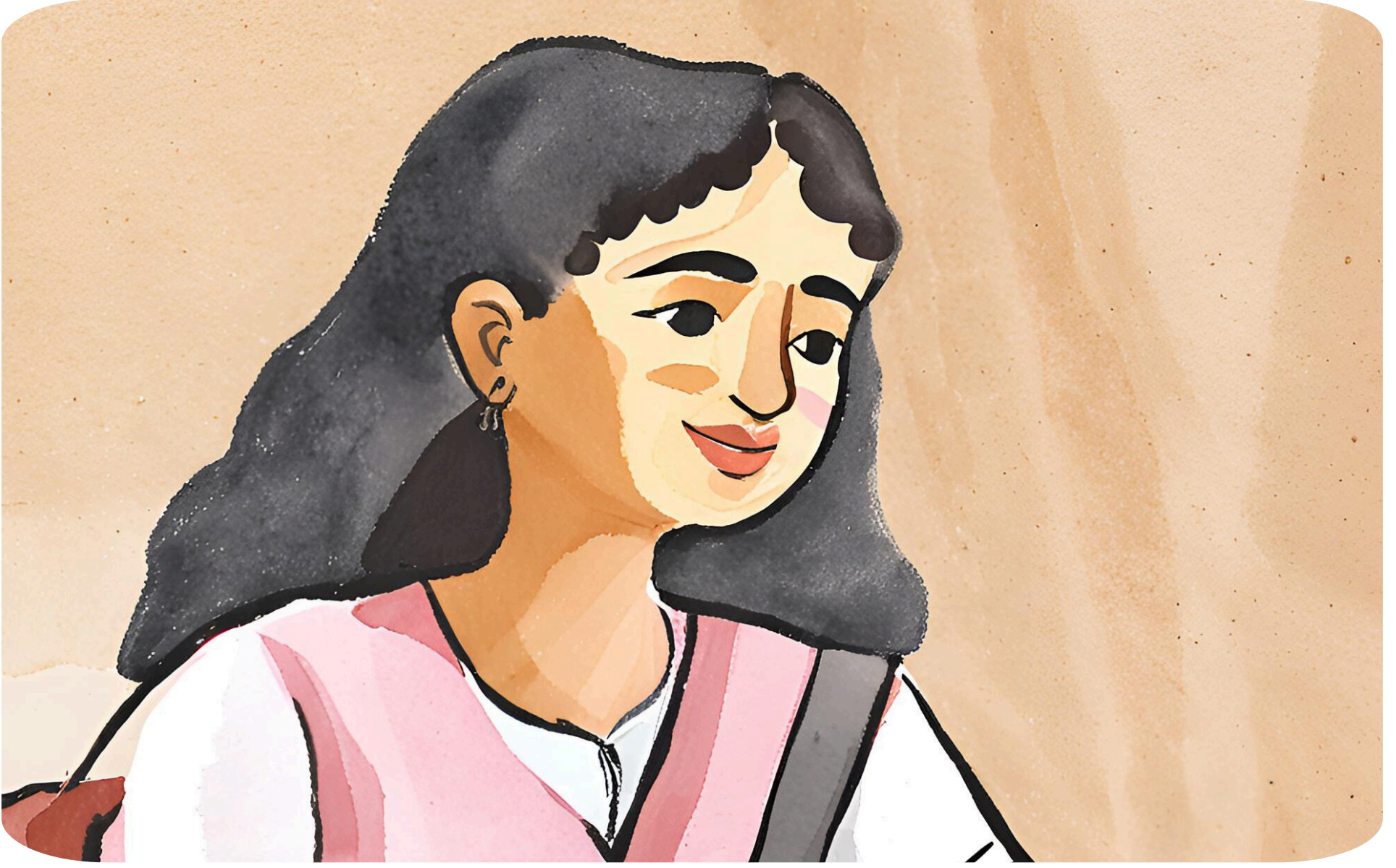
1. بروتوكول بين وزارة التربية والتعليم ووزارة التضامن الاجتماعي والمجلس القومي للطفولة والأمومة للتعاون المشترك بشأن إعادة تأهيل ورفع كفاءة وتجهيز "مدارس التعليم المجتمعي" بمحافظات شمال وجنوب سيناء والإسماعيلية. ويهدف البروتوكول إلى إعادة المتسربين من التعليم للعملية التعليمية وخاصة الفتيات. وأشار البروتوكول إلى الدور التي ساهمت فيه تلك المدارس في تقليل الفجوة النوعية بين الذكور والإناث الملحقين بالمدارس.

2. بروتوكول تعاون مشترك مع شركة مصر لتكنولوجيا الصناعات الحيوية MTBI وصندوق الاستثمار القومي للخيري للتعليم (التعليم حياة) ونص البروتوكول على إنشاء مدرسة مصر الحيوية للتكنولوجيا التطبيقية، والمتخصصة بمجالات الصناعات التكنولوجية الحيوية.

3. شركاء تنمية التعليم والمهارات DPG حيث أطلق الوزير الاجتماع الأول لمجموعة شركاء تنمية التعليم والمهارات DPG في دورته الجديدة، بالتعاون مع منظمة يونيسيف ومؤسسة ساويرس؛ لمناقشة فرص التعاون المتاحة في الشراكة العالمية للتعليم "GPE"، ودعم أولويات الوزارة. وهدف الاجتماع إلى مناقشة سبل التعاون كشركاء في التنمية وكمعنيين بدعم الجهود الهادفة إلى تحسين مخرجات التعلم لما لها من أهمية في استكمال مسيرة تطوير التعليم والانتقال لسوق العمل.



البروتوكولات



4. بروتوكول تعاون مع بنك الطعام المصري لتقديم وجبات صحية للطلاب. ويهدف البروتوكول إلى تقديم وجبات غذائية يومية صحية سليمة متوازنة، ومتكاملة العناصر للطلاب لدورها المهم في تقوية التركيز وتحسين القدرات العقلية، والنهوض بالحالة الصحية لأبنائنا، وبذلك يتم القضاء على حالة الجوع المؤقت التي تعترى الطلاب، أثناء اليوم الدراسي؛ مما يزيد من معدل التحصيل الدراسي لديهم.

يستهدف البروتوكول طلاب مرحلة التعليم الأساسي (الابتدائية، والإعدادية)، بالمدارس الحكومية، مع إمكانية إضافة المدارس المهنية والفنية؛ لتعزيز الفائدة، ومفهوم المشاركة المجتمعية، وسيتم تنفيذ البرنامج في محافظتي القاهرة الإسكندرية، والدقهلية، والجيزة، والفيوم، وبني سويف، والمنيا، وأسيوط، وسوهاج، والبحر الأحمر، والوادي الجديد، ويمتد تنفيذ البروتوكول لمدة خمسة أعوام دراسية بداية من العام الدراسي الحالي (٢٠٢٣/٢٠٢٤)، وينتهي بنهاية العام الدراسي (٢٠٢٨/٢٠٢٩).

5. وثيقة التنمية المهنية للمعلم (CPD) بالتعاون مع النقابة العامة للمعلمين والوكالة الأمريكية للتنمية الدولية (USAID) وهي وثيقة تتناسب مع نظام التعليم الجديد ومستجدات العصر وتحقق متطلبات معلم الغد من خلال مشروع التعليم من أجل الغد، وذلك بالتعاون مع النقابة العامة للمهنة التعليمية والوكالة الأمريكية للتنمية الدولية (USAID) وتهدف الوثيقة إلى تنفيذ مجموعة من الحقائق التدريبية للمعلمين، حيث سيتم التطبيق التجريبي لهذه المعايير من خلال تدريب عدد 1024 متدرب، في ثلاث محافظات وهي بني سويف، ودمنياط، والدقهلية، ليقوموا بعد ذلك بدورهم في تدريب ما يزيد عن 43 ألف معلم، مؤكداً أنه سيتم اعتماد هذه الحقائق التدريبية بعد المرحلة التجريبية وإطلاقها على مستوى الجمهورية.

البروتوكولات

6. بروتوكول تعاون لدعم مراكز التميز بالتعاون مع غرفة الصناعات الهندسية، ومشروع دعم التشغيل المُنفذ من الوكالة الألمانية للتعاون الدولي «جي اي زد مصر»، بالتعاون مع وزارة التربية والتعليم والتعليم الفني وهو مشروع مُنفذ من قبل الوكالة الألمانية للتعاون الدولي GIZ بالتعاون مع وزارة التربية والتعليم والتعليم الفني وقد شهد عام ٢٠٢٤ فعالية إطلاق الخطة التنفيذية لمشروع دعم التشغيل - المرحلة الرابعة.

7. بروتوكول تعاون بين وزير التربية والتعليم والتعليم الفني ومؤسسة البورصة المصرية للتنمية المستدامة (ذراع البورصة المصرية المجتمعي) بشأن تقديم الدعم التكنولوجي اللازم لمدارس وفصول التربية الخاصة وتجديد الورش. جاء توقيع هذا البروتوكول مع مؤسسة البورصة المصرية ليركز على تحقيق العديد من الأهداف منها مساندة الطلاب ذوي الإعاقات بمدارس وفصول التربية الخاصة، من خلال تهيئة الفصل، والبيئة المدرسية، وإتاحة مصادر التعلم المناسبة لهم، وإعطاء الأولوية لهم بتوفير كافة الخبرات التعليمية المناسبة لهم، بالإضافة إلى تمكين الطلاب من الاندماج في الأنشطة المدرسية مع زملائهم.

وسيعمل البروتوكول على إحداث تغيير نوعي في دعم ومساندة الطلاب ذوي الاحتياجات الخاصة وتطوير مدارس وفصول التربية الخاصة من خلال القيام بالدعم اللازم في الجوانب الإنشائية والتطويرية بالإضافة إلى إمداد الفصول والطلاب بالأجهزة ووسائل الإيضاح المختلفة التي تؤهلهم للحصول على مستوى تعليمي أفضل



4. المبادرات

1. مبادرة دوي لتمكين الجنسين

مبادرة «دوي» لتمكين الجنسين، وذلك على مستوى قطاعات الجمهورية وفق الرؤية الاستراتيجية للتعليم 2030، حيث تهدف المبادرة إلى المساواة بين الجنسين، لضمان حصول الفتيات والفتيان على فرص متساوية لتطوير مهارات التعبير عن الذات والمشاركة، وتطوير القدرة على اتخاذ قرارات مستقبلية، وترسيخ حقوق الفتاة، لتشارك بحرية وتصل أفكارها للأسرة والمجتمع.

وتتضمن المبادرة 4 محاور أساسية تدور حول الصحة والتعليم والرياضة، والحقوق المدنية للفتيات، والحماية من الإساءات، والتواصل الأسري، وتستهدف الطلائع «بنين، وبنات»، والشباب، والأسر، لإحداث تفاهم بين الأجيال. ولقد أطلقت المبادرة "ورقة سياسات تقييم أنشطة وفعاليات المبادرة الوطنية" دوي" لتمكين الجنسين، والمنعقدة خلال الفترة من 17 إلى 30 أبريل 2024، تحت إشراف الإدارة المركزية لشئون مكتب الوزير (الإدارة العامة لتكافؤ الفرص وحقوق الإنسان)، وبالتنسيق مع الإدارات المعنية بالوزارة والمديريات التعليمية المستهدف مدارسها

2. مبادرة السيد رئيس الجمهورية "1000 مدير مدرسة"

أطلقت وزارة التربية والتعليم والتعليم الفني المرحلة الثانية من مبادرة اختيار 1000 من شباب المعلمين للتعيين كمدرّاء للمدارس، وفي هذا الإطار وقعت الوزارة بروتوكول تعاون مع جامعة حلوان لتقديم «الدبلومة المهنية للقيادة التربوية والأمن القومي» للكوادر المختارة ضمن المبادرة الرئاسية (1000 مدير مدرسة) من شباب المعلمين.

وتهدف هذه المبادرة إلى الارتقاء بالمنظومة التعليمية، حيث أعلنت الوزارة أن المتقدمين في المرحلة الأولى من المبادرة 1794 معلما من بينهم 107 سيدة يتلقون برنامجًا تدريبيًا متميزًا على أن يتم اختيار المجموعة التي اجتازت البرامج التدريبية ليصبحوا مديري مدارس.

3. مبادرة الشراكة من أجل مدن صحية

أطلقت مبادرة «الشراكة من أجل مدن صحية» في مجموعة من المدارس الابتدائية الحكومية بمحافظة القاهرة، وذلك بالتعاون بين منظمة الصحة العالمية، ووزارة الصحة والسكان ووزارة التربية والتعليم والتعليم الفني ومحافظة القاهرة وبنك الطعام المصري.

وضمن المبادرة، عملت منظمة الصحة العالمية على تقييم معلومات واتجاهات وسلوكيات الطلاب والمدرسين والمجتمع المدرسي عن التغذية السليمة، وبناءً على نتائج هذا التقييم قامت بتصميم وإعداد مواد تثقيفية لرفع وعي المجتمع المدرسي ككل بخصوص التغذية الصحية، بالإضافة إلى مجموعة كبيرة من الألعاب التفاعلية التعليمية للأطفال، كما قامت بتقييم بيئة المقاصف المدرسية ونوعية الأطعمة المباعة فيها.



4. مبادرة "رفقاء قادرين باختلاف" بتعميم أكثر الإشارات تداولاً بالمدارس مبادرة "رفقاء قادرين باختلاف" هي مبادرة تعمل على الدمج والتكيف الاجتماعي للطلاب ذوي الاحتياجات الخاصة في البيئة التعليمية من خلال مجموعة من الأنشطة التفاعلية مستهدفة خلق مناخ إيجابي في البيئة التعليمية يسمح بتوفير البيئة المناسبة والحاضنة للطلاب من ذوي الاحتياجات الخاصة، كتعميم الإشارات الأكثر استخداماً للطلاب المصابين بالصمم في المدارس، ونشر اللوحات الاسترشادية بأهم الإشارات الأكثر تداولاً للصم لتكون أساساً للغة الحوار مع زملائهم من الطلاب في المدارس، وكذلك تنفيذ أنشطة رياضية مدمجة بين كافة الطلاب.

5. مبادرة الكشف المبكر عن أمراض (الأنيميا والسمنة والتقزم) لدى طلاب المرحلة الابتدائية.

تستهدف المبادرة فحص 14 مليون طالب من الصف الأول إلى الصف السادس الابتدائي، بحيث يتم تشخيص الحالات المصابة بالأنيميا والسمنة وقصر القامة والنحافة وتحويلهم إلى العيادات التابعة للهيئة العامة للتأمين الصحي لتلقي العلاج بالمجان. والمبادرة تستهدف 6 مليون و400 ألف طالب بمدارس الحضر بالإضافة إلى 7 مليون و600 ألف طالب بمدارس الريف.

ومنذ إطلاقها العام الدراسي الحالي يوم 5 نوفمبر 2023 وحتى اليوم تم فحص 4 ملايين و478 ألف و43 طالباً بمختلف مدارس الجمهورية من طلاب المرحلة الابتدائية.

6. مبادرة الـ 16 يوم لمناهضة العنف ضد المرأة في المدارس قامت وحدة تكافؤ الفرص بديوان عام محافظة الأقصر بالتعاون مع وحدة تكافؤ الفرص بالتربية والتعليم، بتنفيذ مبادرة الـ 16 يوم لمناهضة العنف ضد المرأة لهذا العام 2023 تحت عنوان (يلا نحميها)، وقد استهدفت المبادرة الطلاب من جميع المراحل التعليمية، وتم عمل مجموعة من الندوات في 16 مدرسة بمحافظة الأقصر لغرس القيم والأخلاق والدعوة للشجاعة والإقدام في حل المشكلات الصغيرة والكبيرة، والتي من أهمها العنف ضد المرأة سواء كانت الأم والأخت والزوجة.

7. مبادرة «أحمي نفسك إلكترونياً» وهي مبادرة موجهة للمراحل التعليمية الثلاثة (ابتدائي - اعدادي - ثانوي) تم إطلاقها في محافظة القليوبية في فبراير من عام ٢٠٢٤ ولم تعمم في باقي المحافظات.

وهدفت المبادرة إلى:

- توعية الطلاب والطالبات بمخاطر الألعاب الإلكترونية ومواقع الانترنت الضارة على أبنائنا الطلاب.

- تنمية مهارات وقدرات الطلاب للتعامل الإيجابي مع التكنولوجيا الحديثة واستخدام الألعاب الإلكترونية.

- إبراز دور مجالس الأمناء والاباء والمعلمين في التصدي لكافة المدخلات السلبية التي تؤثر على بناء شخصية أبنائنا الطلاب.

- العمل على زيادة الوعي لأولياء الأمور والمعلمين والاختصاصيين الاجتماعيين لإتاحة الفرصة لدى الطلاب للتعبير عن مشاعرهم والانصات الجيد لهم للحفاظ عليهم من التوحد.



1. برامج منهجية الجدارات على طلاب الخدمات بالمدارس الفنية

قامت وزارة التعليم الفني بوزارة التربية والتعليم والتعليم الفني، بتطبيق البرامج ذات المناهج الدراسية المطورة المبنية وفقا لمنهجية الجدارات المهنية المطلوبة في سوق العمل على كافة طلاب نظام الخدمات سواء بمدارس أطلية أو فصول ملحقة، وذلك اعتبارا من العام الدراسي 2025/2024 مع ضرورة توجيهه نحو مراجعة التطبيق في المدارس وحصر أعداد المعلمين اللازم تدريبهم، وموافاتنا بتلك الأعداد والبيانات الخاصة بهم حتى يتسنى لنا التنسيق مع الإدارة المركزية لأكاديمية معلمي التعليم الفني والإدارة المركزية لتطوير التعليم الفني نحو هذا الشأن.

وترى الوزارة أن النظام يتمثل في:

- الجدارة عبارة عن تطبيق مهارات ومعارف يكتسبها الطالب خلال فترة دراسته في مجال معين للعمل في وظيفة أو مهنة وفقا لمعايير معينة ومحددة.

- المنهج القائم على الجدارة يركز على ما يتوقع من المتعلمين القيام به من جدارات لمهنة معينة، حيث يركز على الطالب والاحتياجات المتغيرة في سوق العمل.

- التعليم القائم على الجدارات المهنية عبارة عن مجموعة من الخبرات التربوية والمهارة التي يمر بها الطلاب داخل المدرسة أو خارجها بغرض اكتساب جدارات محددة " مهارات - معارف - اتجاهات سلوكية" تكون مؤهلة للالتحاق بسوق العمل".

- يستند تقييم الطلاب في المهارات المهنية بالجدارات على أداء الطالب وليس مجموعة من الطلاب وفقا لمعايير الأداء التي تستند إلى نتائج فعلية.

- يوجد أكثر من نوع للجدارات المهنية تتمثل في " جدارات فنية / مهنية - جدارات أكاديمية وثقافية - جدارات حياتية.



2. برنامج تفعيل دور المدرسة في تعزيز الوعي المجتمعي وقيم المواطنة لدى الطلاب في ضوء التحول الرقمي

برنامج تدريبي تم إطلاقه على مستوى كافة المحافظات خلال شهر نوفمبر ٢٠٢٣ وذلك لمدة ٣ أيام،

يهدف البرنامج إلى تنمية قيم المواطنة لدى الطلاب من أجل تنمية مجتمعه، وتلبية متطلبات التنمية المستدامة، والتي تتطلب مواطنين مدركين لمسؤولياتهم تجاه مجتمعهم ووطنهم.

واشتمل البرنامج على تفعيل دور المدرسة في تعزيز الوعي المجتمعي وقيم المواطنة لدى الطلاب في ضوء التحول الرقمي، وإكساب المشاركين المعارف والمهارات والاتجاهات اللازمة لتفعيل هذا الدور من خلال ممارسة الحقوق والمواطنة، ومواجهة التحديات التي يفرضها التحول الرقمي، والتي تتطلب إعداد جيل قادر على استخدام التكنولوجيا بمسؤولية ووعي.

- تم تدريب المعلمين ومديري المدارس على البرنامج ودورهم في نقل ووضع آليات تنفيذية على ما تم التدريب عليه إلى المعلمين والطلاب.

- تتضمن الفئات المستهدفة لهذا البرنامج مديري المدارس، ومعلم واحد وأخصائي اجتماعي واحد من كل مدرسة، ورئيس مجلس أمناء الإدارة التعليمية، وأمين اتحاد الطلاب بالإدارة التعليمية، والمدرسين المعتمدين من الأكاديمية المهنية للمعلمين، والأكفاء والمتميزين في التدريب من الموجهين والمعلمين والأخصائيين.

والأرقام الوحيدة التي توفرت من هذا التدريب هي ما نشرته الإدارة التعليمية في الفيوم أنه تم تدريب 0٩٢ مدير مدرسة ابتدائي، و٢٣٠ مدير مدرسة إعدادي، و0٩ مدير مدرسة ثانوي، و٤٠ مدير مدرسة تعليم فني على مستوى المحافظة، وبلغ إجمالي العدد المستهدف بالتدريب على مستوى المحافظة (مدير مدرسة - معلم

- أخصائي اجتماعي - رئيس مجلس أمناء الإدارة التعليمية-أمين اتحاد الطلاب بالإدارة التعليمية) ٢٧٧٧ متدرب على مستوى المحافظة، تم توزيعهم على 36

قاعة تدريبية بجميع الإدارات التعليمية على مستوى محافظة الفيوم 25



3. الحوار المجتمعي حول مناقشة الخطة الاستراتيجية لوزارة التربية والتعليم والتعليم الفني للأعوام من (٢٠٢٤-٢٠٢٩).

استهدف الحوار المجتمعي منذ انطلاقه مناقشة الأولويات الأساسية للخطة الاستراتيجية للتعليم في مصر، وتحديد التحديات وكيفية تحقيق الأولويات. ومن ثم وضع التوصيات الخاصة بـ الأولويات والخطة.

وقد تتضمن الحوار المجتمعي في شقه الأول "الطريق إلى الخطة الاستراتيجية" بينما تناول الشق الثاني عقد مجموعات العمل لمناقشة الأولويات، وطرح النقاش حول التحديات المتعلقة بالأولويات الوصول والمشاركة، والإنصاف والشمول، وجودة التعلم والتدريس، والحوكمة والإدارة.

وتم عقب ذلك طرح النقاش حول كيفية تحقيق الأولوية، وتم عرض نتائج وصياغة التوصيات.[1]

واستهدف الحوار المجتمعي دعم الشراكات التنموية بين كل من الجهات المصرية المعنية، والمؤسسات الدولية الشريكة بما يوفره ذلك من فرصة لتبادل الخبرات، واستعراض أفضل الممارسات، ومناقشة نتائج وتوصيات المراجعة الاستراتيجية، بمشاركة الخبراء من وزارات المالية والتعليم العالي والبحث العلمي والتخطيط والتنمية الاقتصادية والثقافة والشباب والرياضة، والتعاون الدولي، والتضامن الاجتماعي وممثلي مجلسي النواب والشيوخ، والمراكز والهيئات التابعة للوزارة، ووكلاء الوزارة بالمديريات التعليمية، وممثلي المعلمين والطلاب، ومجلس الأمناء، إلى جانب ممثلي منظمة اليونيسيف

التدريبات

استكمال تدريب ٣٠٠ ألف معلم ضمن مشروع المدارس المفتوحة للجميع المدعومة بالتكنولوجيا ، الذي تنفذه اليونسكو بالشراكة مع وزارات التربية والتعليم وأصحاب المصلحة الآخرين في مصر الهدف الرئيسي للمشروع وهو إنشاء أنظمة مدرسية قادرة على الصمود في وجه الأزمات تستخدم التكنولوجيا لضمان إمكانية الوصول إلى التعليم الشامل من المدارس والمنازل والمواقع المختلفة، كما أن الهدف النهائي هو تمكين البلدان من تحويل مدارسها إلى مدارس مفتوحة قائمة على التكنولوجيا، وتوفير تعليم شامل ومنصف وجيد وبالتالي فتح فرص التعلم مدى الحياة للجميع ومن خلال هذا المشروع



تنفيذ ٣٠ ندوة بالمدارس والجامعات بالشرقية للتوعية بالبيئة
نفذ قسم الإعلام والتوعية بجهاز شؤون البيئة بمحافظة الشرقية، ٣٠ نشاط توعوي لطلبة المدارس والجامعات لرفع مستوى الوعي البيئي بأهم قضايا ومشاكل البيئة وبيان أوجه التصدي لها وتوجيه سلوكيات الطلبة لصالح البيئة المحيطة وذلك بالتنسيق مع جامعة الزقازيق ومديرية التربية والتعليم بالشرقية.





1. حملة لا للتنمر بالمدارس لتوعية الطلاب في الجيزة
 قامت الحملة بتنظيم فعاليات توعية لطلاب المدارس بأضرار التنمر والسلوكيات الصحيحة التي يجب اتباعها وذلك بالمرور على المدارس من خلال لجان توعوية و تثقيفية تضم مختصين من مديرتي التربية والتعليم والأوقاف و وحدات الأمومة والطفولة والسكان بالوحدات المحلية.

2. حملة بصيرة

عمل مسوحات طبية في مجال العيون تستهدف التدخل المبكر للحد من الاعاقة البصرية استهدفت عشرات الآلاف من طلاب المدارس الابتدائية والحضانات وعدد من الأهالي في عدد من المحافظات تحت رعاية وزارة التضامن الاجتماعي وبالتعاون مع وزارة التربية والتعليم كما أطلقت بصيرة أول برنامج تعليم مستمر في مصر في مجال الإعاقة البصرية بمعايير دولية بالتعاون مع جامعتي اسلسكا مصر ووسترن ميتشغان بالولايات المتحدة الأمريكية بهدف تخرج أخصائيين محترفين مؤهلين للتعامل مع أشخاص لديهم اعاقة بصرية على المستويين التعليمي والاجتماعي بالإضافة الى مساعدتهم للاختلاط والاندماج في المجتمع

3. حملات لتوعية طلاب المدارس بترشيد المياه ضمن "مدرستي صديقة للبيئة"

نظمت فرق التوعية بشركة مياه الشرب، سلسلة من الحملات التوعوية لطلاب المدارس، في جميع محافظات مصر بالتعاون مع مديرية التربية والتعليم، في إطار مبادرة "مدرستي صديقة للبيئة".

4. حملة لتطعيم الأطفال بالمدارس لمواجهة الديدان المعوية

تم إطلاق الحملة القومية للقضاء على الديدان المعوية، في القاهرة والمحافظات والتي تستهدف ١٢ مليون طالب بالمرحلة الابتدائية بعقار "المبندازول 0٠٠ مجم". وأوضحت وزارة الصحة والسكان أن المحافظات التي شملتها المرحلة الأولى كانت محافظات القليوبية، والغربية، والشرقية، والدقهلية، والبحيرة، ودمياط، وبورسعيد، والإسكندرية، ومرسى مطروح، والجيزة، والفيوم، والمنيا، وأسيوط، والوادي الجديد، وقنا، وجنوب سيناء، بينما شملت المرحلة الثانية: القاهرة، والسويس، والإسماعيلية، وكفر الشيخ، والمنوفية، وبنى سويف، وسوهاج، والأقصر، وأسوان، والبحر الأحمر، وشمال سيناء، ولم يتم رصد أي مضاعفات أو آثار جانبية في تلك المرحلة.

5. حملة فحص فيروس سي في المدارس

تم فحص مليون و٦٣٦ ألفاً و٨٩٨ طالبا، ضمن المبادرة الرئاسية للكشف المبكر عن فيروس سي لدى طلاب المدارس بالصف الأول الإعدادي بالمجان، تحت شعار «١٠٠ مليون صحة» وذلك خلال العام الدراسي الجاري ٢٠٢٣/٢٠٢٤، منذ انطلاق المبادرة يوم ٢٠ فبراير ٢٠٢٤.

وقد أعلنت الوزارة أن المبادرة تستهدف هذا العام الحالي فحص مليونين و١٥١ ألفاً و٦٢٠ طالبا من طلاب الصف الأول الإعدادي خلال العام الدراسي الجاري، فضلا عن تقديم العلاج للحالات المكتشفة، لافتة إلى أن المبادرة حققت نسبة إنجاز ٧٦.٤٪ من المستهدف الخاص بها للعام

من خلال رصد وتوثيق تقرير المرصد للسياسات والتدخلات التي قامت بها الأطراف العاملة والمتفاعلة في مجال التعليم يرى التقرير أن:



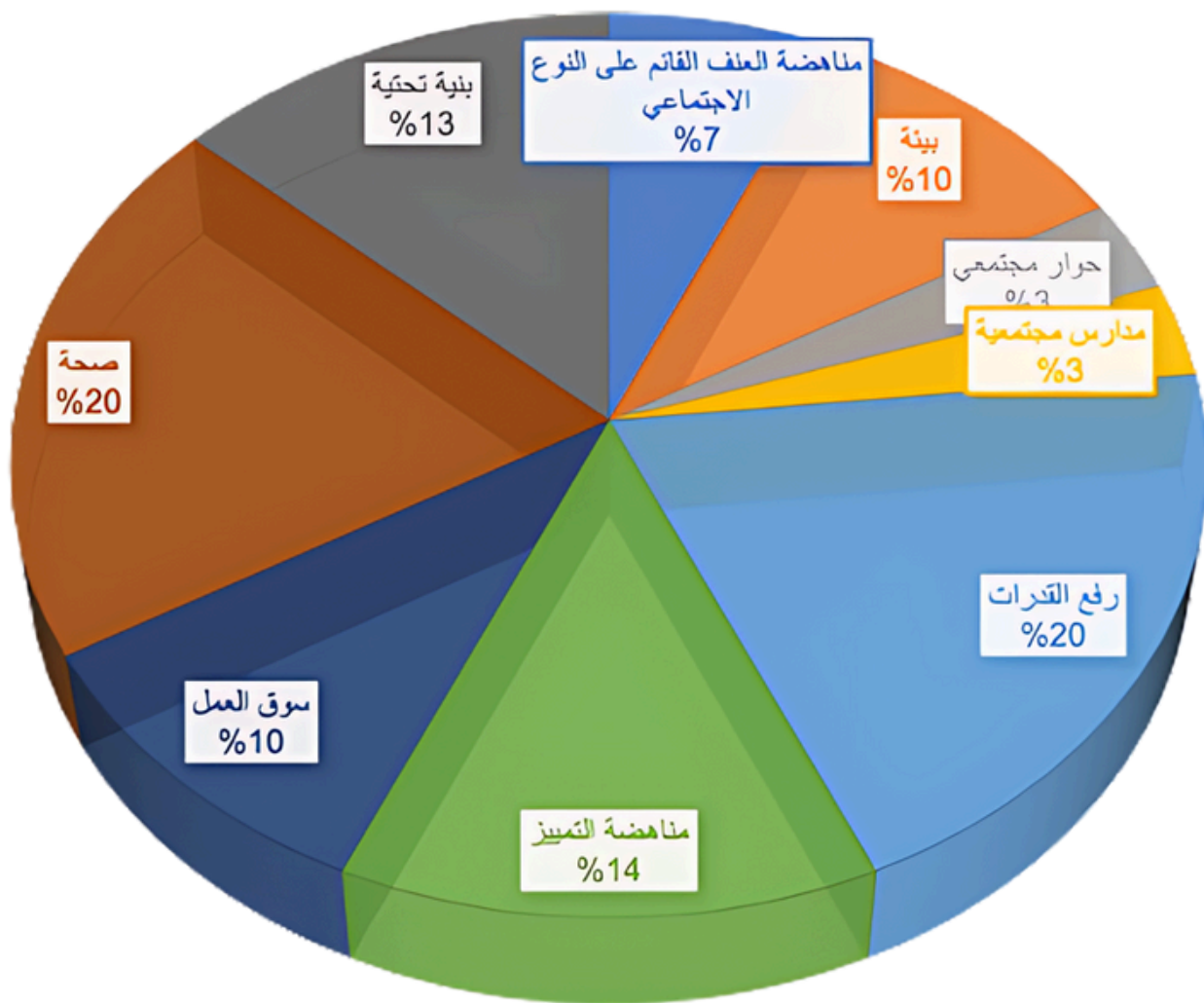
1. بالرغم من الجهود والمسعبي الواضحة من قبل وزارة التربية والتعليم في بناء الشراكات والاستثمار في التشبيك مع معظم أصحاب المصلحة والمؤثرين في الحقل التعليمي إلا أن معظم هذه التدخلات والسياسات ظلت في مجملها غير واضحة الصلة بالأهداف الاستراتيجية وخاصة المرتبطة بالخطة الاستراتيجية للتعليم ما قبل الجامعي ٢٠١٤ - ٢٠٣٠.
2. عدم نشر تفاصيل وبنود البروتوكولات والاتفاقيات يخل بمبدأ إتاحة المعلومات وتوفيرها وهو ما يؤدي إلى عدم الشفافية والقدرة على الوصول إلى محتوى تلك السياسات وتحليلها والمساءلة بشأنها أو قياس آثارها.
3. الرؤية الأحادية الموجهة نحو ربط منظومة التعليم بكامل توجهاتها بسوق العمل يخل بهدف التعليم الأساسي ك رأس مال اجتماعي وينزع عنه قيمته الأساسية وهي المعرفة والتنمية ويقولبه فقط في عامل الربح والنمو الاقتصادي.
4. ارتكزت معظم الاتفاقيات والبروتوكولات على خلق شراكات فعالة ومؤثرة ارتبطت بالتوجهات المرتبطة بسوق العمل واللجوء إلى دعم المدارس المهنية على حساب تطوير منظومة التعليم الثانوي العام.
5. غياب التقييم الدقيق والموضوعي للعملية التعليمية وذلك لعدم وجود مؤشرات ومعلومات ذات شفافية وواضحة ودقيقة.
6. مازالت لائحة الانضباط المدرسي حبيسة الإدارة التعليمية ولم يتم اختبارها بشكل حقيقي لغياب الإرادة التنفيذية في تفعيلها.

7. مازال هناك غياب للتوزيع العادل للموارد والتمويل لدعم جميع المدارس، وخاصة تلك التي تخدم المجتمعات المحرومة.
8. قلة الفعاليات المرتبطة بالعنف القائم على النوع الاجتماعي أو التمييز والتمتع داخل معظم الفعاليات والاكتفاء بأنشطة وقتية لا تخدم الأهداف الاستراتيجية لتحقيق تلك القضية، حيث رصد التقرير وجود حملتين إحداهما "حملة لا للتمتع بالمدارس لتوعية الطلاب في الجيزة" حيث اقتصرت على محافظة الجيزة ولم يتم تعميمها على باقي المحافظات. ومبادرة للاحتفال بـ الحملة العالمية الـ ١٦ يوم لمناهضة العنف ضد المرأة.
9. عدم نشر مضابط اجتماعات مجلس النواب (كما كان يحدث قبل ٢٠١١) يحجب كافة الجهود والمقترحات والأفكار التي يقدمها أعضاء المجالس التشريعية وهذا يشكل عقبة في طريق تطوير هذه المقترحات أو دعمها أو نقدها.
10. عدم وجود مكونات المجتمع المدني (خاصة المؤسسات الفاعلة في قضايا التعليم والعنف القائم على النوع الاجتماعي) يحرم هذه السياسات والتدخلات من عامل مؤطر وداعم مما يؤثر مستقبلا على دور المجتمع المدني الفعال في المجتمع.
11. ضعف السياسات والتدخلات المرتبطة والموجهة نحو مناهضة العنف بشكل عام والعنف القائم على النوع الاجتماعي يظهر جليا من عدد السياسات والتدخلات التي تم رصدها في العام الدراسي ٢٠٢٣ - ٢٠٢٤ مقارنة بتوجهات أخرى مثل الصحة والبنية التحتية ورفع القدرات المهنية للكادر التعليمي.
12. انتقائية المؤسسات الأهلية في الشراكة والتحاور وإقصاء البعض الآخر يُضعف من دور المؤسسات الأهلية التي تعمل في مجال التعليم ويخلق لها حالة عزلة عن المشاركة في القرارات ووضع البرامج الداعمة لتطوير البيئة التعليمية.



بيانات وأرقام

السياسات	عدد التدخلات
بنية تحتية	٤
صحة	٦
سوق العمل	٣
الدمج ومناهضة التمييز	٦
رفع قدرات	٦
مدارس مجتمعية	٢
حوار مجتمعي	١
بيئة	٣
مناهضة العنف القائم على النوع الاجتماعي	٢
انضباط مدرسي	١

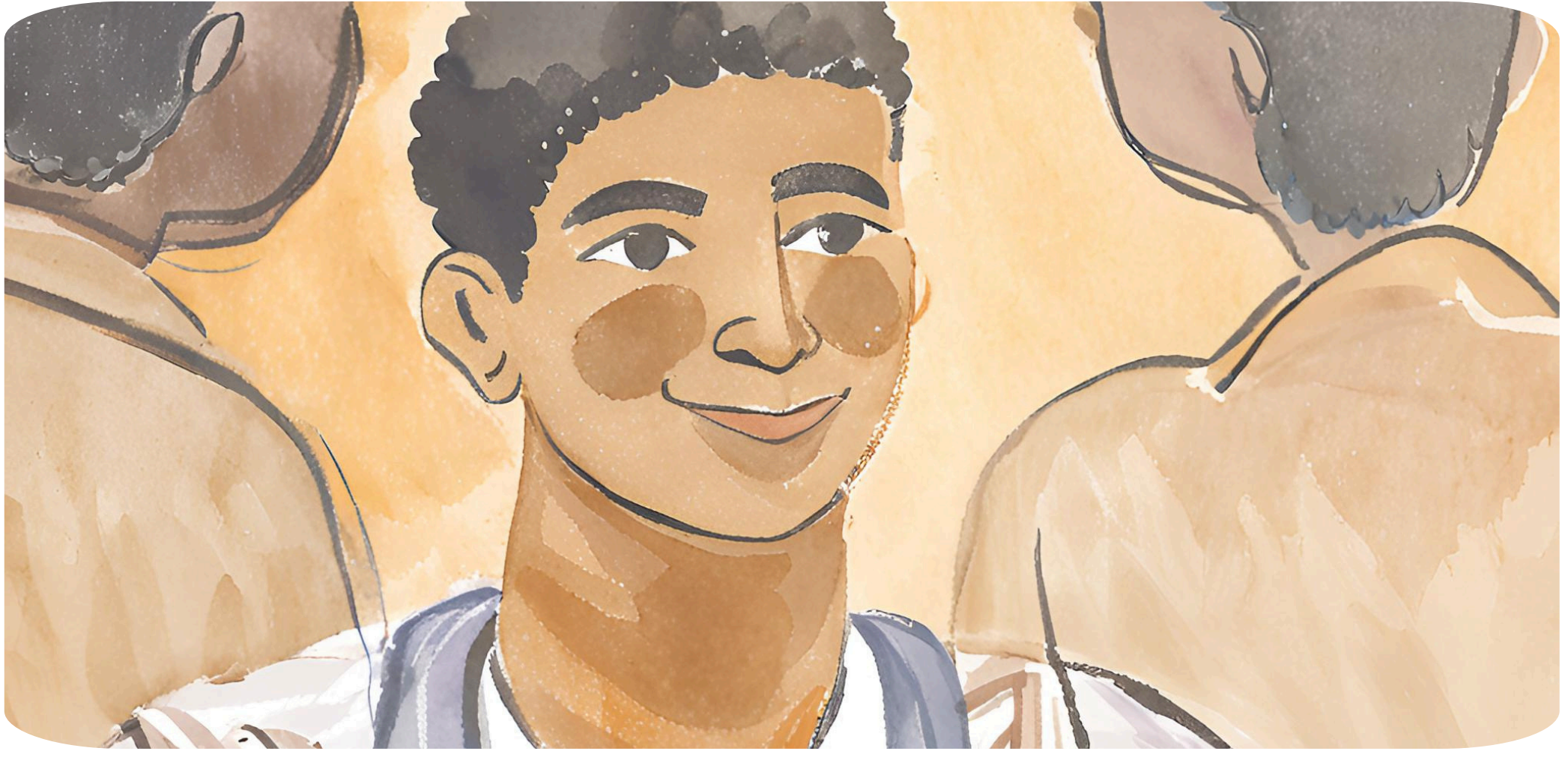




**المحور الثاني:
رصد العنف داخل
البيئة المدرسية**

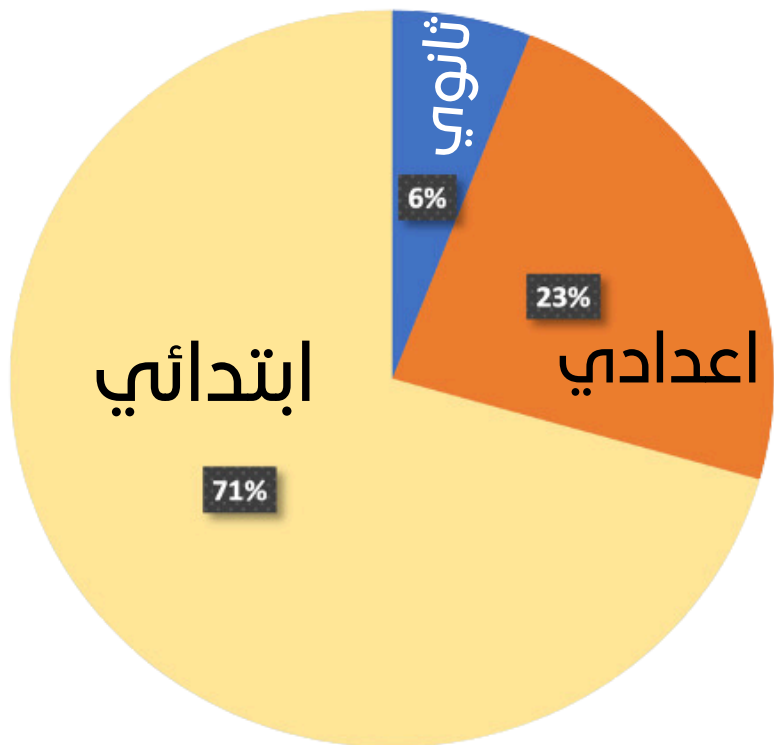
رصد تقرير المرصد خلال العام الدراسي ٢٠٢٣ - ٢٠٢٤ عدد ١٠٦ حالة من حالات العنف المرتبطة بالبيئة التعليمية والتي اعتمد في رصدها على الأخبار المجتمعية في مواقع التواصل الاجتماعي والأخبار المنشورة في الصحف والجرائد الرسمية، ورغم ضعف المصادر وتشتتها إلا أن التقرير ارتكز على كون تلك الأخبار بعد التحقق منها تعتبر عينة لا يمكن تجاهلها لما يحدث في البيئة التعليمية في مصر.





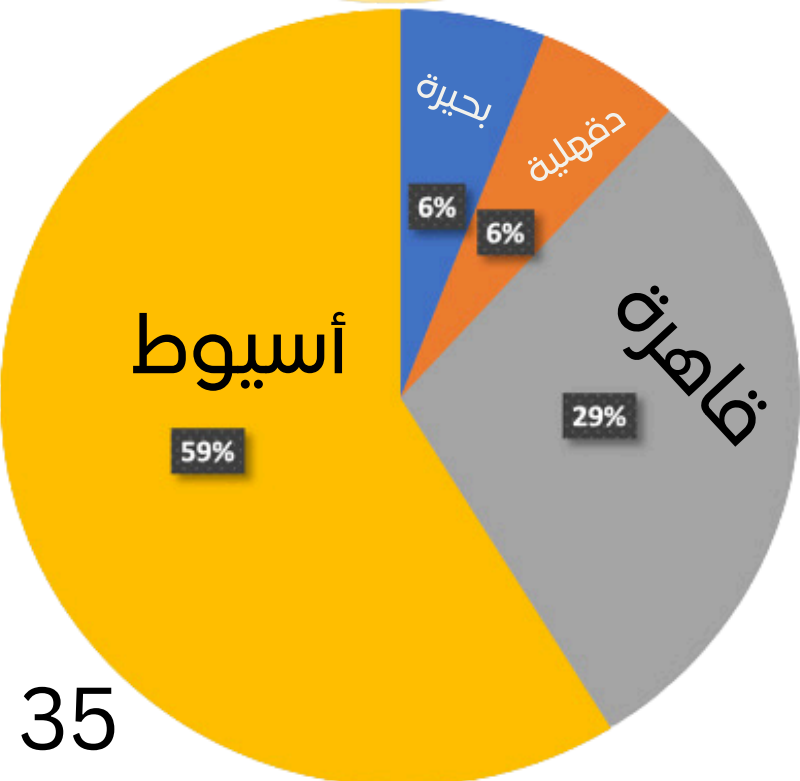
ولقد رصد التقرير ١٠٦ حالة من العنف داخل وخارج أسوار المدارس خلال العام الدراسي ٢٠٢٣ - ٢٠٢٤ تنوعت ما بين عنف قائم على النوع الاجتماعي كالتهرش وهتك العرض والتعرض لأثني والعقاب البدني والإهمال وأيضا التنمر. وقد بلغ عدد حالات التهرش وهتك العرض والتعرض لأثني ٤٨ حالة، ولقد تركزت أغلبية حالات التهرش والتي بلغت ١٧ حالة على طالبات المدارس الابتدائية حيث بلغت نسبة التعدي على طالبات المرحلة الابتدائية ٧١٪ من حالات التهرش كما أن حالة هتك العرض كانت أيضا مرتبطة بطالبة مرحلة ابتدائية تم هتك عرضها من بائع جوال أمام باب المدرسة. مما يوضح أنها الفئة الأكثر هشاشة لصغر عمرها وقدرة الجاني على استغلال حالات الخوف لدى ضحايا هذه المرحلة العمرية.

نسب التهرش في المراحل التعليمية



ورصد التقرير أن المحافظة الأكبر نسبة في ضحايا التهرش كانت أسيوط بعشر حالات تليها القاهرة بخمس حالات ثم البحيرة والدقهلية بحالة في كل محافظة أما حالات التعرض لأثني فقد بلغت ٣٠ حالة من إجمالي الحالات وارتبطت بطالبات المرحلة الثانوية.

المرحلة التعليمية	العدد
المرحلة الابتدائية	١٢
المرحلة الإعدادية	٤
المرحلة الثانوية	١



واقع البيئة التعليمية

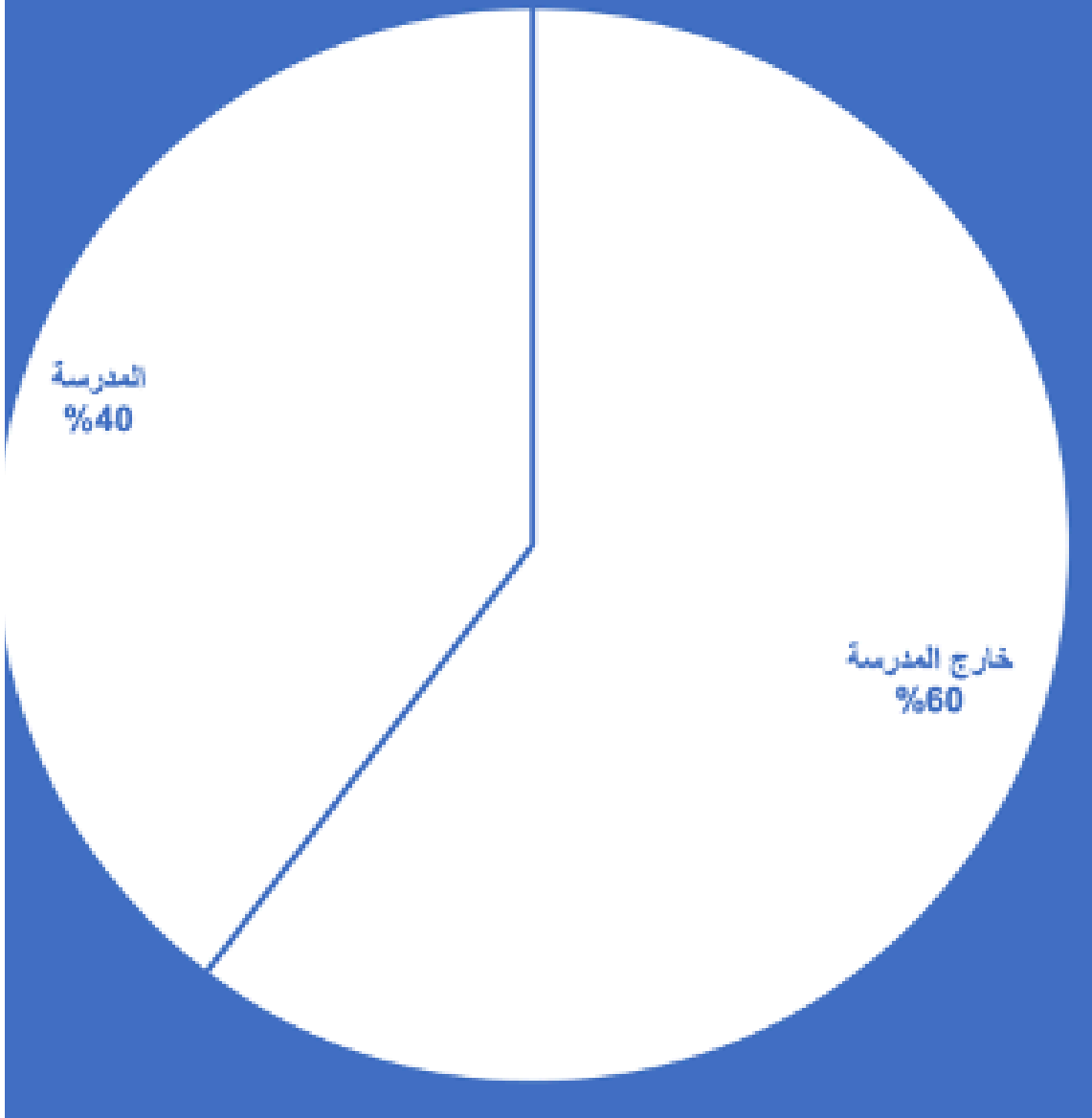
ولقد توسع التقرير في رسم مساحة البيئة التعليمية فلم يكتفي بالمساحة المكانية التقليدية داخل أسوار المدرسة ولكنه توسع ليضم أيضا محيط المدرسة من حيث العنف المرتبط بشبكة العلاقات المرتكزة على العملية التعليمية مثل الدروس الخصوصية ومراكز التعليم وحوادث الطرق المرتبطة إما بالعامل البشري مثل السائقين أو بالبنية التحتية للطرق.

كما رصد التقرير ظاهرة سرقة المدارس والتي أدت في إحدى حالاتها إلى مقتل حارس المدرسة (كفر الشيخ) وهو ما يحمل خطورة واضحة تهدد البيئة المدرسية وخاصة مع تفشي تلك الظاهرة.

ويطمح هذا التوسع بأن يؤطر لأن تكون البيئة التعليمية هي كل ما يحيط بالطالبات والطلاب داخل المدرسة وخارجها. حيث رصد التقرير أن من بين عدد حالات الرصد والتي بلغت ١٠٦ حالة أن هناك ٦٤ حالة من العنف بتنوعها من تحرش وهتك عرض وتعرض لأنثى ومشاجرات بالسلاح الأبيض وإطلاق مثلت ٦٠٪ من حالات العنف في البيئة التعليمية وانتهت ثلاث حالات منهم بالوفاة.



التصنيف المكان للعنف في البيئة التعليمية



داخل المدرسة	خارج المدرسة
٤٢	٦٤

**قام المرصد بعمل بحث ورصد وتوثيق لكافة
 الأخبار المتوفرة على شبكة الانترنت من الفترة
 سبتمبر ٢٠٢٣ إلى يونية ٢٠٢٤**

جدول رصد حالات العنف في البيئة المدرسية

نوع العنف	الضحية	المتهم	العام الدراسي	العمر	المحافة	المكان	العقاب
تحرش	طالبة	مدرس لغة إنجليزية	الصف الخامس الابتدائي	١١ عام	القاهرة	المدرسة	٣ أيام جزاء إيقاف عن العمل النقل من المدرسة
تحرش	طالبة	مدرس ألعاب رياضية	الصف الثالث الابتدائي	٨ أعوام	القاهرة	المدرسة	تجديد حبس مدرس متهم بالتحرش بتلميذة داخل مدرسة ١٠ يوما على ذمة التحقيقات

<p>ضبط المتهم وبمواجهته اقر واعترف بارتكابه الواقعة. وتحرر عن ذلك المحضر اللازم بالواقعة، وأخطرت النيابة العامة لمباشرة التحقيقات.</p>	<p>في طريق المدرسة</p>	<p>الدقهلية</p>	<p>١٧</p>	<p>الصف الثاني الثانوي</p>	<p>سائق</p>	<p>طالبة</p>	<p>تحرش</p>
<p>وقررت الشؤون القانونية بعد انتهاء التحقيقات بإحالتها إلى مديرية التربية والتعليم في البحيرة والتي قررت خصم شهر من الراتب الخاص بأمين المكتبة كجزاء لأفعاله الخارجية، ثم تم تخفيض عقوبته إلى خصم ١٥ يوما فقط من الراتب فتقدم والد طالبة الإعدادي ببلاغ لمديرية أمن البحيرة، تضمن اتهامه لأمين مكتبة مدرسة ابنته بالتحرش بها وملامسة جسدها. حيث قرر قاضي المعارضات تجديد حبس أمين المكتبة المتهم بالتحرش بـ طالبة الصف الأول الإعدادي ١٥ يوما على ذمة التحقيقات.</p>	<p>المدرسة</p>	<p>البحيرة</p>	<p>١٢ عام</p>	<p>الصف الأول الاعدادي</p>	<p>أمين مكتبة</p>	<p>طالبة</p>	<p>تحرش</p>
<p>38</p>							

إحالة مُعلم خَبير بإحدى المدارس الابتدائية المشتركة بمحافظة أسيوط، إلى المحاكمة العاجلة؛ وذلك لقيامه بالتحرش الجسدي والانتهاك الجنسي لعددٍ من تلميذات المرحلة الابتدائية بالمدرسة، بلغ عددهن عشر (١٠) تلميذات بالصفوف الثالثة والرابعة والخامسة الابتدائية تتراوح أعمارهن بين "٩ - ١١" عامًا	المدرسة	أسيوط	٩- ١١ عام	بالصفوف الثالثة والرابعة والخامسة الابتدائية	مدرس	١٠ طالبات	تحرش
أمرت نيابة البساتين الجزئية، اليوم الثلاثاء، حجز مدرس متورط في التحرش بثلاثة طالبات خلال إعطائهن درس خصوصي في منزل إحداهن، ٢٤ ساعة على ذمة تحريات المباحث.	درس خصوصي	القاهرة		مرحلة إعدادية	مدرس	٣ طالبات	تحرش
ضبطهم بأع متجول أثناء الاعتداء الجنسي على تلميذة أسفل تارايزة يبيع عليها بضاعته حيث سمعوا استغاثة وصرخات الصغيرة فخلصوها من بين أربابه	أمام المدرسة	الجيزة	-	مرحلة ابتدائية	بائع متجول	طالبة	هتك عرض
ضبط ٣٠ قضية تعرض الأثني، وتم اتخاذ الإجراءات القانونية..و جارى استمرار الحملات لضبط كل ما يخل بالأمن العام	محيط المدرسة	الدقهلية		صفوف متنوعة	قضايا متنوعة	٣٠ طالبة	تعرض لأثني
طالب بالصف الأول الثانوي بمدرسة الشهيد محمد هاني لاشين الثانوية بنين بكفر الزيات، يتعرض للضرب بواسطة سلاح أبيض من قبل أحد زملائه بالمدرسة عقب خروجه من أداء امتحان مادة الأحياء	المدرسة	الغربية	١٥	الصف الأول الثانوي	طالب	طالب	عنف جسدي
أصيب ٤ أشخاص بإصابات متنوعة ومتفرقة بالجسم، خلال مشاجرة بالأسلحة البيضاء أمام المدرسة الثانوية بقرية المعصرة بمركز بلقاس، بمحافظة الدقهلية، بسبب معاكسة فتاة، وتم نقلهم للمستشفى لتلقي العلاج اللازم	أمام مدرسة	الدقهلية		ثانوي			سلاح أبيض
أمرت جهات التحقيق بطنطا، بحبس متهمين ٤ أيام على ذمة التحقيقات، بتهمة حيازة أسلحة بيضاء، بعد أن تم ضبطهما أمام لجنة مدرسة خالد بن الوليد الإعدادية، بطنطا، انتظارا لخروج أحد الطلاب للتشاجر معه.	أمام المدرسة	الغربية		ثانوي			سلاح أبيض

<p>أصيب طالبين بجروح قطعية بأنحاء متفرقة بالجسد؛ إثر مشاجرة داخل مدرسة الزراعة بمركز منيا القمح بمحافظة الشرقية، وتم نقل المصابين إلى مستشفى منيا القمح المركزي. كانت الأجهزة الأمنية بمديرية أمن الشرقية، تلقت إخطارا يفيد بورود إشارة من مستشفى منيا القمح المركزي بوصول كل من "محمد إبراهيم" ١٩ عاما، طالب، و"أحمد محمد" ١٧ عاما، طالب، مقيمان بمركز منيا القمح، مصابين بجروح قطعية بأنحاء متفرقة بالجسد، وتم تقديم الإسعافات اللازمة لهم.</p>	المدرسة	الشرقية		ثانوي	طالبين	طالبين	سلاح أبيض
<p>نشوب مشادة كلامية بين مدير المدرسة، ومعلم أول حاسب آلي تطورت إلى مشاجرة بالأيدي، ما أدى إلى استياء مدير عام الإدارة، ومرافقوه، وقرر إحالة الواقعة إلى الشؤون القانونية للتحقيق، واتخاذ كافة الإجراءات القانونية اللازمة حيالها.</p>	المدرسة	قنا			مشاجرة	مدرس ومدير مدرسة	مشاجرة بالأيدي
<p>قيام مدرس بضر ب تلميذ ضربا مبرحا بالخرطوم "في" مدرسة عمر بن عبد العزيز التجريبية في عين شمس.</p>	المدرسة	القاهرة	١٢ سنة	السادس الابتدائي	مدرس	طالب	عقاب بدني

<p>ألقى ضباط وحدة مباحث مركز شرطة منية النصر بمحافظة الدقهلية، القبض على ٨ طلاب بالصف الأول الثانوي بمدرسة الشهيد محمد جمال الثانوية، وذلك بعد نشوب مشاجرة بينهم خلال الاستراحة ما بين امتحاني "الفيزياء - والجغرافيا"، واستخدام الأسلحة البيضاء بعد خلاف نشب بينهما سبب المزاح.</p>	المدرسة	الدقهلية	١٥ سنة	الأول الثانوي	طلاب	٨ طلاب	سلاح أبيض
<p>، وخلال الزيارة تم رصد تقصير وخلل في سير العملية التعليمية وعدم انضباطها ، على أثرها قرر وكيل الوزارة إحالة إدارة المدرسة للتحقيق بمعرفة الشؤون القانونية للتراخي والتقصير في أداء العمل وعدم المتابعة الجادة، بجانب نقل أحد المعلمين بالمدرسة وإحالته للتحقيق لاستخدامه العقاب البدني بالمخالفة لقرارات وتعليمات الوزارة.</p>	داخل المدرسة	بني سويف		ابتدائي	معلم	طلاب	عقاب بدني

وتلقت الإدارة شكوى من محمود سليم، والد التلميذ، في الصف الرابع الابتدائي بمدرسة الشهيد إبراهيم طابع، ضد معلم بالمدرسة، بتهمة التعدي على ابنه بالخرطوم داخل الفصل، وإحداث إصابات في جسده. وقررت الإدارة التعليمية بفرشوط، إحالة المعلم إلى التحقيقات، في الشكوى المقدمة ضده، كما بدأت جهات التحقيق في النيابة الإدارية في التحقيق في الشكوى المقدمة ضد المعلم.	المدرسة	قنا			الرابع الابتدائي	مدرس	طالب	عقاب بدني
طالب يصفع مدرس في إحدى لجان الامتحانات	المدرسة	الغربية			إعدادي	طالب	مدرس	عنف بدني
تم اعدام المدرس	درس خصوصي	الدقهلية	١٦		ثانوي	مدرس	طالب	ذبح وفاة
مدرس قتيلا بعد تعرضه لإطلاق النار عليه من أحد الأشخاص داخل سنتر تعليمي بالمنطقة، على الفور أنتقل رجال المباحث إلى مكان الحادث، وتبين من خلال الفحص أن المجني عليه نشبت بينه وبين المتهم مشادة كلامية بسبب رفض الضحية دخول الجاني إلى قاعة التدريس برفقة شقيقة زوجته، ما أثار غضب القاتل وقرر الانتقام منه، فأحضر سلاح ناري وأصابه إصابة مباشرة أودت بحياته في الحال.	مركز تعليمي	القاهرة				زوج شقيقة طالبة	مدرس	إطلاق نار وفاة

كشفت التحقيقات الأولية، في واقعة مقتل طالب على يد زميله بمدرسة كفر منصور الثانوية العامة المشتركة التابعة لإدارة طوخ التعليمية، تفاصيل جديدة في الواقعة، حيث تبين حدوث مشاجرة بين طالبين بالصف الأول والثاني أمام المدرسة بسبب معاكسة فتاة، حيث قام على أثرها طالب بطعن زميله بسلاح أبيض كتر، في بطنه أدى إلى مصرعه في الحال تم نقل الجثة بالمستشفى تحت تصرف النيابة، وجر القبض على الطالب المتهم، وتولت النيابة التحقيق.	أمام مدرسة	القليوبية	١٦ سنة		الثانوي	طالب	طالب	سلاح أبيض ووفاة
---	------------	-----------	--------	--	---------	------	------	-----------------

<p>وتبين من خلال الفحص بوقوع حادث سير أمام مدرسة بأوسيم، وبالانتقال لمكان الواقعة تبين أن عقب خروج تلميذ بالمرحلة الابتدائية من المدرسة وعبوره الطريق، صدمه أتوبيس، مما أسفر عن مصرعه متأثرا بالإصابات التي لحقت به.</p>	<p>خارج المدرسة</p>	<p>الجيزة</p>		<p>المرحلة الابتدائية</p>	<p>أتوبيس</p>	<p>طالب</p>	<p>دهس وفاة</p>
<p>أصيب ١٦ طالبا يحملون جنسية عربية بسبب حادث انقلاب ميكروباص أعلى الطريق أثناء توجههم إلى إحدى المدارس الخاصة بمدينة أكتوبر الجديدة، تم نقلهم إلى المستشفى، وحرر محضر بالواقعة وبمجرد تلقى البلاغ أعلى الطريق داخل مدينة ٦ أكتوبر الجديدة، انتقلت سيارات الاسعاف لموقع الحادث بصحبتهم ونش مرورى للعمل على رفع حطام الحادث وتبين من خلال الفحص اختلال عجلة القيادة من السائق، مما أدى الى انقلاب السيارة أعلى الطريق ونتج إصابة ١٦ طالبا عربي الجنسية ونقلوا . جميعهم الى المستشفى</p>	<p>خارج المدرسة</p>	<p>الجيزة</p>				<p>١٦ طالب</p>	<p>إصابة في انقلاب حافلة مدرسية</p>

<p>انقلاب حافلة</p>	<p>٤ مدرسين</p>	<p>شمال سيناء</p>	<p>خارج المدرسة</p>	<p>أصيب ٤ معلمين بمدرسة بغداد الابتدائية بإصابات خفيفة في حادث انقلاب أتوبيس كان يقلهم من العريش لمدرستهم بنطاق مركز الحسنة بوسط سيناء. وأفادت إدارة الحسنة التعليمية أن المصابين تم نقلهم للمستشفى العام وتعافيتهم وخروجهم بعد إجراء الكشوفات الطبية العاجلة، وأن الحادث وقع على طريق العريش ببغداد، حيث انقلب أتوبيس كان يقلهم وهم في طريقهم لمدرسة بغداد الابتدائية.</p>
<p>صدام حافلة مدرسية</p>	<p>٣ طلاب</p>	<p>الاسماعيلية</p>		<p>أصيب ٥ أشخاص بينهم ٣ أطفال "طلاب بإحدى مدارس الإسماعيلية"، نتيجة حادث تصادم، وقع قبل قليل أثناء توجههم إلى المدرسة، وتم نقله إلى المجمع الطبي بالإسماعيلية لإسعافهم ورعايتهم طبيا ووجه اللواء شريف بشارة محافظ الإسماعيلية، بالتوجه الفوري لرئيس المركز والمدينة اللواء وائل حمزة لمكان الحادث ومتابعة حالة المصابين والاطمئنان على استقرار حالة المصابين ونقلهم بإسعاف المحافظة لتلقى العلاج بالمستشفى وتأمين نقل باقي الطلاب لمدرستهم.</p>

<p>في واقعة تعد الأولى بمدارس الفيوم، لدغ ثعبان طفلة تدعى ملك محمد شعبان، أثناء لهوها بفناء بمدرسة سنرو الابتدائية القديمة التابعة لإدارة أبشواي التعليمية بمحافظة الفيوم، ما أدى إلى إصابتها بحالة تسمم، وإعياء، وتم نقل الطفلة للمستشفى، تحرر محضر بالواقعة وأخطر الجهات المختصة التي تولت التحقيق.</p>	المدرسة	الفيوم	١٠ سنوات	الرابع الابتدائي	ثعبان	طالبة	اهمال
---	---------	--------	----------	------------------	-------	-------	-------

<p>تمكنت قوات الحماية المدنية بمديرية أمن الشرقية من السيطرة على تسريب غاز بجوار مدرسة الفاروق بمدينة الزقازيق بمحافظة الشرقية، وذلك دون إصابات أو خسائر في الأرواح. كانت الأجهزة الأمنية بمديرية أمن الشرقية، تلقت إخطارًا يفيد بحدوث تسريب غاز بجوار مدرسة الفاروق بمدينة الزقازيق.</p>	بجوار المدرسة	الشرقية					تسرب غاز
---	---------------	---------	--	--	--	--	----------

<p>لقى شخص مصرعه، مساء اليوم الأحد، إثر إصابته بطلق ناري أمام مدرسة الميكانيكية في نطاق حي المناخ بمحافظة بورسعيد.</p>	<p>خارج المدرسة</p>	<p>بورسعيد</p>		<p>الثانوية الميكانيكية</p>			<p>إطلاق نار</p>
<p>كشفت أجهزة وزارة الداخلية ملابس تداول مقطع فيديو على موقع التواصل الاجتماعي "فيس بوك" متضمناً قيام شخصان يستقل مركبة "توك توك" بحركات استعراضية حاملاً سلاح أبيض أمام إحدى مدارس "الفتيات" بدائرة مركز شرطة مطوبس بمديرية أمن كفر الشيخ وسقوط إحداهن على الأرض عقب إقتراب مركبة "التوك توك" منها.</p>	<p>خارج المدرسة</p>	<p>كفر الشيخ</p>				<p>طالبة</p>	<p>سلاح أبيض</p>

<p>كشفت جهود أجهزة وزارة الداخلية، ملابس تداول مقطع فيديو على موقع التواصل الاجتماعي فيس بوك والمتضمن التضرب من طالب بإحدى المدارس الكائنة بدائرة قسم شرطة حلوان بالقاهرة لقيامه بالوقوف أمام المدرسة ممسكاً بسلاح أبيض "سنجة" ويقوم بالاستعراض بها أمام بعض الطلبة.</p>	<p>خارج المدرسة</p>	<p>القاهرة</p>			<p>طالب</p>		<p>سلاح أبيض</p>
<p>أصيبت طالبة بالصف الثالث الإعدادي، بمدرسة سخا النموذجية للتعليم الأساسي بمحافظة كفر الشيخ، لسقوط جزء بياض المحارة من بروز أعمدة بالطابق الخامس من المدرسة فوق رأسها، في أثناء توجهها لتوصيل شقيقتها، وتم نقلها على الفور لمستشفى العبور للتأمين الصحي، لمحاولة إنقاذها وإسعافها. تبين أن الطالبة المصابة ياسمين حمادة عوض الله الدقراني، ١٣ سنة، مقيمة في قرية الحمراء، طالبة بالصف الثالث الإعدادي وكانت تقوم بتوصيل شقيقتها رحمة إلى المدرسة، وفي أثناء تواجدها داخل الفناء سقط عليها جزء خرساني من سقف المدرسة بالطابق الخامس. وتم نقل الطالبة لمستشفى العبور للتأمين الصحي، وتم حجزها داخل العناية المركزة، تحت الملاحظة، لإصابتها بنزيف في المخ، بعد تقديم الإسعافات الطبية اللازمة.</p>	<p>المدرسة</p>	<p>كفر الشيخ</p>	<p>١٣</p>	<p>الثالث الاعدادي</p>	<p>طالبة</p>		<p>اهمال</p>

أصيبت طالبة بالصف الأول الإعدادي في العين اليمنى، إثر مشاجرة نشبت بين عدد من التلاميذ داخل فناء مدرسة بني حلة الإعدادية المشتركة بمركز سمسطا في بني سويف.	المدرسة	بني سويف		الأول الإعدادي	طلاب	طالبة	مشاجرة بالأيدي
استغاثت طالبة تدعى نورين ١٧ سنة تدرس في الصف الثالث الثانوي بإحدى المدارس في منطقة المعادي بمحافظة القاهرة، من تعرضها للضرب والمبرح والتهديد على يد 3 من زميلاتها داخل لجان الامتحانات.	المدرسة	القاهرة	١٧	الثالث الثانوي	٣ طالبات	طالبة	تنمر واعتداء
مدرسة تلقي بماء مغلي بدون قصد على طالبة في المدرسة	المدرسة	الجيزة		الابتدائي	مدرسة	طالبة	اهمال

	المدرسة	كفر الشيخ			عصابة	حارس أمن مدرسة	وفاة
--	---------	-----------	--	--	-------	-------------------	------

بيئة تعليمية خطيرة

يشير مفهوم البيئة التعليمية الخطرة إلى تلك البيئة (داخل المدرسة أو المؤسسة التعليمية) التي تشكل فيها بنيتها أو تكوينها أو مناهجها أو علاقاتها أو بيئتها مخاطر على صحة أو سلامة أو رفاهية الطلاب أو الموظفين أو الزوار.



وتتعدد تلك المخاطر فمنها:

- المخاطر المادية: وتشمل المباني أو المرافق غير الآمنة، مثل نقاط الضعف الهيكلية، أو سوء الصيانة مما يؤدي إلى انهيارات محتملة، أو وجود مواد خطيرة مثل الأسبستوس أو الرصاص.
 - المخاطر الصحية: الظروف التي تهدد الصحة، مثل سوء نوعية الهواء (بسبب العفن أو الملوثات أو عدم كفاية التهوية)، أو التعرض للمواد السامة، أو عدم وجود مرافق الصرف الصحي المناسبة.
 - مخاطر تتعلق بالسلامة: يشمل ذلك خطر وقوع حوادث أو إصابات بسبب عدم كفاية تدابير السلامة، مثل عدم وجود مخارج للحريق أو إجراءات الطوارئ، أو معدات الملعب غير الآمنة، أو عدم كفاية الأمن الذي يؤدي إلى العنف أو الوصول غير المصرح به.
 - المخاطر النفسية: يمكن أن تنشأ هذه المخاطر من التنمر أو المضايقة أو التمييز أو عدم كفاية دعم الصحة العقلية، مما قد يخلق بيئة اجتماعية سامة تؤثر على التعلم والرفاهية العاطفية.
 - المخاطر البيئية: وهي التي تنشأ من الكوارث الطبيعية أو المخاطر المرتبطة بالموقع الجغرافي، مثل المدارس في المناطق المعرضة للزلازل أو المناطق ذات مستويات التلوث العالية أو المبنة في مناطق مخزات السيول.
 - المخاطر الاجتماعية والثقافية: وهي التي تتواجد في مناطق تمتاز بالتوتر الاجتماعي مثل عادة الثأر، أو تنتشر فيها أنشطة العصابات..
- ولذا يرى المرصد أن تلك المخاطر يعد دراستها جيداً أمر بالغ الأهمية لخلق بيئة تعليمية آمنة للطلاب.





ورصد التقرير ٣ حالات تدل على وجود بيئة تعليمية خطيرة أدت إلى نزيف وتسمم وحرق ثلاث طالبات في المرحلة الابتدائية في محافظات مختلفة:

طالبة	المرحلة الابتدائية	الجيزة	داخل المدرسة	ماء مغلي ألقته مدرسة على الطالبة	حروق
طالبة	المرحلة الابتدائية	كفر الشيخ	داخل المدرسة	سقوط جزء خرساني من سقف المدرسة بالطابق الخامس لم يتم استكمالته بعد.	نزيف في المخ
طالبة	المرحلة الابتدائية	الفيوم	داخل المدرسة	تم لدغها من قبل ثعبان في حوش المدرسة	تسمم

ومن الملاحظ أنه لم ينشر أي في الصحف أو المصادر الإخبارية أي عقوبات أو إجراءات إدارية تم اتخاذها في الحالتين ٢ و ٣ بينما في الحالة الأولى وهي المرتبطة بإلقاء مياه مغلية من قبل مدرسة على طالبة بطريق الخطأ أن محكمة جناح العمرانية قضت بحبس موظفة شئون إدارية بمدرسة خاصة بالجيزة، ٦ أشهر مع الشغل وكفالة مالية ألف جنيهاً، وتعويضاً مدنياً ١٠٠ ألف جنيهاً؛ لاتهامها بسكب مياه مغلية على وجه الطالبة "كارولين مرقس" داخل المدرسة، ما أدى لإصابتها بحروق بالوجه والكتفين.

العنف على أسوار البيئة المدرسية



في العام الدراسي ٢٠٢٣ - ٢٠٢٤ تفاقمت حدة المشاجرات بالسلاح الأبيض على أبواب المدارس وهو ما أدى في إحدى الحالات لوفاة طالب في محافظة القليوبية والتي كان دافعها هو معاكسة طالبة في مدرسة ثانوي وهو ما جعل من تلك الحادثة دافعا للمرصد لكي يقوم بتوثيق تلك الحالات ويربطها بالبيئة التعليمية حيث يرى المرصد أن تفاقم العنف على أبواب المدارس يمثل لبنة أساسية في بناء العنف المجتمعي القائم على النوع الاجتماعي والذي يتجسد في الاعتداء الجسدي والترويع والتهديد ويصل أحيانا للاغتصاب.

ومن الرصد ظهر أن هناك أداتين يتم استخدامها في العنف على أبواب المدارس وهما إطلاق الرصاص والسلاح الأبيض وتبلغ نسبة المشاجرات بالسلاح الأبيض ٨٩٪ بينما تبلغ نسبة إطلاق الرصاص ١١٪ وهذا يدفع المرصد لأن يربط بين انتشار استخدام السلاح الأبيض بهذا الشكل الواسع وبين حالات القتل والعنف القائم على النوع الاجتماعي خلال العامين الأخيرين والذي شكل ظاهرة واضحة وملموسة في التعامل مع الفتيات في مصر

المشاجرات بالسلاح الأبيض



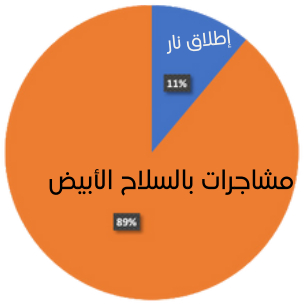
ولقد نالت حوادث المشاجرة بالسلاح الأبيض النسبة الأكبر من حوادث العنف الجسدي أمام أسوار المدارس حيث وصلت نسبتها إلى ٨٩٪ من حوادث العنف الجسدي بينما كانت هناك واقعتين لإطلاق الرصاص وحدثتا في محافظة واحدة وهي القاهرة انتهت إحدهما بمقتل مدرس.

وقد رصد التقرير أن معظم هذه حوادث التشاجر بالسلاح الأبيض قد وقعت في محافظات الوجه البحري وخاصة في محافظة الدقهلية التي كانت مسرحا لأكثر حوادث العنف القائم على النوع الاجتماعي (قضية نيرة في مدينة المنصورة).

سرقة المدارس

شكلت ظاهرة سرقة المدارس خطرا جديدا على أمان البيئة المدرسية ليس فقط لكونه مؤثرا على موارد ومكونات البيئة المدرسية ولكن أيضا لتفاقم تلك الظاهرة والتي أدت إلى مقتل حارس إحدى المدارس في محافظة كفر الشيخ مما جعل المرصد يسلط الضوء على هذه الظاهرة لكونها تشكل خطرا حقيقيا في المستقبل

ولقد قام التقرير برصد كافة الأخبار المتوفرة في الصحف والمواقع الإلكترونية خلال الفترة من سبتمبر ٢٠٢٣ إلى يونيو ٢٠٢٤



المحافظة	حالات السرقة	حالات القتل
القاهرة	٣	
الجيزة	٢	
قنا	٣	
كفر الشيخ	١	١
الغربية	١	
أسوان	١	
السويس	١	

المحور الثالث:



بيئة تعليمية شاملة ومنصفة
وعادلة:

-المدارس المجتمعية
-بيئة دامجـة للطلاب من ذوي
الاحتياجات الخاصة

المدارس المجتمعية



في نهاية عام ٢٠٢٣ أصدر وزير التربية والتعليم قرارًا وزارياً برقم ٢٨٥ لسنة ٢٠٢٣ بشأن قواعد وضوابط التصريح للجمعيات الأهلية ومؤسسات المجتمع المدني بإنشاء مدارس مجتمعية، وهي مدارس تخضع لإشراف وزارة التربية والتعليم والتعليم الفني، وتهدف إلى إتاحة الفرصة للتلاميذ الذين لم يلتحقوا بالحلقة الابتدائية، والمتسربين من التعليم وفقاً للقواعد المنظمة للعمل بتلك المدارس، وهي مرحلة منتهية مدتها ست سنوات توازي الحلقة الابتدائية بالتعليم العام، والتعليم بها مجاني.

يستهدف نموذج التعليم المجتمعي الأطفال غير المقيدين بالمدارس في المناطق المحرومة من وصول الأطفال فيها للتعليم الابتدائي الحكومي. والمدرسة المجتمعية هي مدرسة مكونة من فصل أو اثنين تقدم خدمات تعليمية جيدة عبر منهج متعدد الدرجات، مع تركيز خاص لضمان وصول متكافئ للفتيات. ويتلقى معلمي التعليم المجتمعي تدريباً على استخدام مناهج علم أصول التدريس والأساليب المعتمدة على مشاركة الطلاب. ويقوم هذا النموذج على شراكة ثلاثية بين وزارة التربية والتعليم والمنظمات غير الحكومية والمجتمعات المحلية.

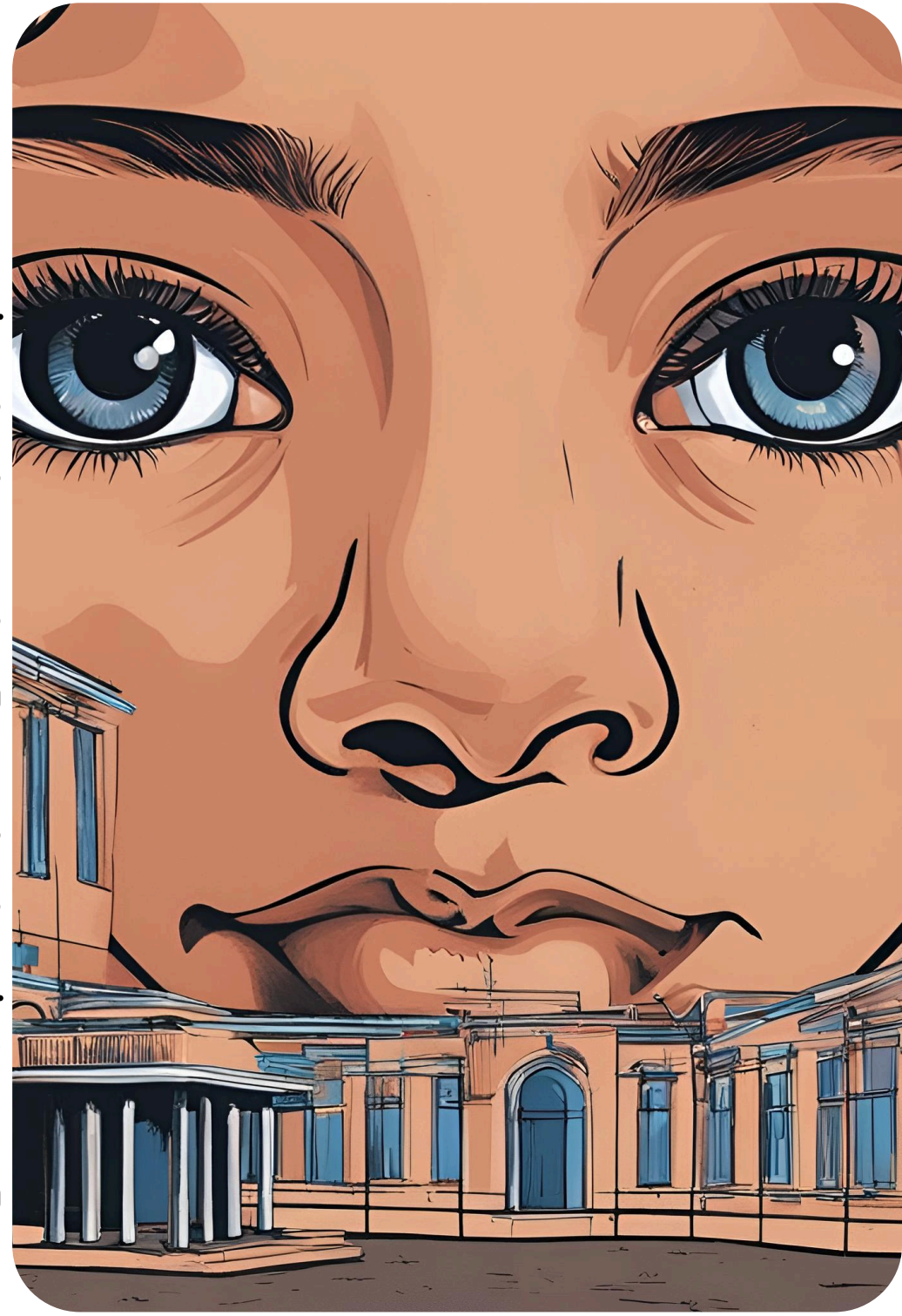
وأوضحت الإحصائيات لعام ٢٠٢٣ أن عدد المدارس المجتمعية في مصر يبلغ ٤٨٨١ مدرسة مجتمعية على مستوى الجمهورية ويدرس فيها أكثر من ١٤٠ ألف طالب، ويبلغ عدد المعلمات أكثر من ١٠ آلاف معلمة في ٢٧ محافظة.

وتقبل هذه المدارس الطلاب من سن ٩ سنوات إلى سن ١٤ عاما من المتسربين من التعليم العام المفصولين، كما يتم قبول التلاميذ من سن ٦ سنوات في المدارس التي تبعد ٢ كيلومتر عن المدرسة العامة، وفي غير ذلك لا يقبل، وتقوم المنظومة التعليمية للتعليم المجتمعي على تأهيل وتدريب المدرسين، وتوفير الأدوات المدرسة اللازمة للطلاب طوال العام.

المدارس المجتمعية والطلاب اللاجئين

تفيد إحصاءات مفوضية شؤون اللاجئين، بأن مصر تستضيف ٤٦٢ ألف لاجئ وطالب لجوء من ٥٩ دولة حتى ١٩ ديسمبر، يشكلون السودانيون الأغلبية منهم بـ ١٩٨ ألف شخص مسجل.

والأرقام التي تذكرها المفوضية هي المسجلة لديها فقط، من إجمالي ٩ ملايين مهاجر ولاجئ من ١٣٣ دولة، بينهم نحو ٤ ملايين سوداني، و١.٥ مليون سوري، ومليون يمني، ومليون ليبي، وتشكل الجنسيات الأربعة ٨٠٪ من المهاجرين المقيمين في مصر. بحسب بيانات المنظمة الدولية للهجرة. ويوجد ١١ ألفاً و٥٠٠ طالب سوداني مسجلين في المدارس الحكومية المصرية، بحسب إحصائيات وزارة التربية والتعليم.



ولقد شهد عدد الطلاب الملتحقين بالمراكز المجتمعية ارتفاعاً بنسبة تجاوزت ما بين ٨٠٪ و ٩٠٪ فيما لا يزال أكثر من ١٠ آلاف طالب في قوائم الانتظار، حيث ينتظرون توفيق أوضاعهم مع مفوضية شؤون اللاجئين في مصر، بسبب اعتماد هذه المراكز بنسبة كبيرة على بعض المعونات والمنح التي تقدمها المفوضية.

قدر عدد الوافدين ممن تتراوح أعمارهم بين ٣ و ١٧ عاماً، بأنهم يشكلون ٣٣.٥٪ من إجمالي اللاجئين في مصر، وبالتالي فهم في حاجة ماسة إلى خدمات تعليمية مناسبة. ويعاني الطلاب السودانيون تكلفة مصروفات الكثير من المدارس المجتمعية التي انتشرت بكثافة في مصر عقب اندلاع الحرب، ما يشكل مأزقاً جديداً للأسر التي نزحت دون أن تملك القدرة على تحمل تكاليف تعليم أبنائها.

ورغم الإقبال الكبير على المدارس المجتمعية إلا أن غياب الرقابة عليها دفع كل مدرسة لتحديد مصروفاتها وفقاً لضوابطها، وغابت عنها مواصفات المؤسسة التعليمية، ولا توجد تراخيص معتمدة من وزارة التعليم في مصر أو السفارة السودانية بها، باستثناء مدارس عملت بالسودان وحصلت بالفعل على تراخيص من وزارة التعليم السودانية، وتعمل تحت مظلة السفارة في القاهرة.

يرى أغلبية السودانيون في مصر أن نظام القبول في المدارس المصرية معقد للغاية، ومعظم المواطنين وصلوا إلى مصر بطرق غير شرعية ولا يحق لهم الحصول على فرصة في نظام التعليم المصري، ومفوضية اللاجئين التي من المفترض أن تسهل تقنين أوضاعهم من خلال منحهم ما يسمى بـ "كارت اللجوء الأصفر" الذي يمهد للحصول على إقامة لا تقوم بدورها بسبب الضغط الهائل عليها، إضافة إلى البيروقراطية.

وأكد البعض منهم أن المفوضية تلعب دوراً سلبياً لأن الكثير من الأسر التي تتقدم بطلبات للحصول على كارت الإقامة تحدد لهم مواعيد بعيدة للحصول عليه، تصل إلى ستة أشهر أو أكثر، وبالتالي سيكون الطلاب قد فوّتوا عاماً دراسياً جديداً.



تعتمد المراكز المجتمعية التعليمية السودانية في مصر على تدريس المنهج السوداني للطلاب (المهاجرين واللاجئين) من مختلف الجنسيات. ولكن وفق المنهج السوداني، ويلتحق بها عادة سودانيون من الشمال وجنوب السودان وإريتريا وجنسيات إفريقية أخرى.

يذكر أن مواردها المالية تأتي من المنحة التعليمية التي تقدمها هيئة الإغاثة الكاثوليكية CRS لكل طالب وتبلغ ألف جنيه مصري، يتسلمها ولي أمر بموجب مقابلة رسمية وبعد الاطلاع على بطاقة الهوية الخاصة بالطلاب (سواء الرقم الوطني - أو بطاقة الهوية الصادرة من مفوضية اللاجئين)، أو منحة يتم تقديمها إلى المركز المجتمعي باسم الطالب من قبل منظمة سانت أندرو ومنظمة الهجرة الدولية للمهاجرين واللاجئين المسجلين لديهما، إضافة إلى دعم عيني في صورة صيانة وأثاث وأدوات تعليمية تتلقاها المراكز المجتمعية.

هذا العام تأخرت المنحة التعليمية للطلاب، وبعض ممن حصلوا عليها استخدموها في سد الاحتياجات الأساسية غير التعليم، خاصة مع التضخم الهائل الذي ضرب الاقتصاد المصري وأثر على اللاجئين والمهاجرين ذوي الموارد المحدودة. في المقابل، انخفض الدعم الموجه من المنظمات الدولية إلى العملية التعليمية، ورغم ذلك استمرت المراكز المجتمعية بأقل الإمكانيات رغم ارتفاع الكثافة في الفصول التي أصبح يدرس فيها الطالب اللاجئ مع المهاجر من دون فرق أو تمييز.

وللتزايد المطرد في أعداد الطلاب اللاجئين وخاصة من السودان أصدرت وزارة التربية والتعليم والتعليم الفني قرارا عاجلا حددت خلالها قواعد تنظيم قبول وإلحاق الطلاب الوافدين "غير المصريين" في المدارس المصرية.



نهت وزارة التربية والتعليم والتعليم الفني على مديري الإدارات والمديريات والإدارات التعليمية على أنه بالنسبة للطلاب الوافدين غير المصريين حاملتي الجنسيات التي لم ترد على سبيل الاستثناء بالمادة (أ) من القرار الوزاري رقم ٢٨٤ لسنة ٢٠١٤ سالف الذكر فإنه يتعين إلحاق أبنائهم بالمدارس الخاصة ولا يجوز إلحاقهم بالمدارس الحكومية ويتعين لقبولهم تقديم ما يفيد الحصول على تصريح إقامة سارية داخل جمهورية مصر العربية.

بالنسبة للطلاب الوافدين غير المصريين حاملتي الجنسيات الواردة على سبيل الحصر بالمادة رقم (أ) من القرار الوزاري رقم ٢٨٤ لسنة ٢٠١٤، سالف الذكر والذين لا يعدون من فئة اللاجئين فإنه يكون إلحاق أبنائهم إذا رغبوا في ذلك بالمدارس الحكومية على سبيل الاستثناء ويتعين لقبولهم تقديم ما يفيد الحصول على تصريح إقامة سارية داخل جمهورية مصر العربية.

بالنسبة للطلاب الوافدين غير المصريين اللاجئين فإنه يكون إلحاقهم إذا رغبوا في ذلك بالمدارس الحكومية على سبيل الاستثناء ويتعين لقبولهم تقديم ما يفيد ذلك.

على كافة الإدارات التعليمية المختصة والإدارات المعنية والقائمة على أمور قبول وإلحاق الطلاب الوافدين غير المصريين بالمدارس المصرية الالتزام بتطبيق كافة ما ورد بهذا الكتاب وتتخذ كافة الإجراءات القانونية والتأديبية اللازمة تجاه من يخالف.

ويرى المرصد من خلال ما تم رصده:



- ما زالت المدارس المجتمعية في حاجة إلى استراتيجيات واضحة في ظل استمرار الأزمات والصراع المسلح في عدد من الدول المجاورة لمصر.

- توفير البيانات والمعلومات الكاملة عن الأطفال اللاجئين بكافة أوضاعهم القانونية لمؤسسات المجتمع المدني لبناء خطط واستراتيجيات تسمح لهم بالتدخل الإيجابي.

- تطوير البنية التشريعية للقوانين المنظمة للأطفال اللاجئين لتسمح بكافة من هم في سن التعليم قبل الجامعي بارتياح مدارس التعليم العام تحت مظلة الحق في التعليم بعيدا عن أوضاع الإقامة واللجوء.

- تطوير مناهج المدارس المجتمعية لتكون موازية للمناهج الدراسية الوطنية في حالة عدم السماح للطلاب بدخول مدارس التعليم العام.

- مساواة الطلاب اللاجئين بالطلاب الوطنيين في قيمة المصروفات في المدارس الخاصة.

التخطيط لأنشطة دامج ومحفزة للتكيف للطلاب اللاجئين وخاصة في المدارس المشتركة بين الطلاب اللاجئين والطلاب الوطنيين



البيئة الدامجة للطلاب من ذوي الاحتياجات الخاصة

يرى المرصد أن خلق بيئة تعليمية شاملة وعادلة ومنصفة ينطوي على ضمان حصول كل طالب، بغض النظر عن خلفيته أو ثقافته أو نوعه الاجتماعي، على تعليم عالي الجودة وفرصة للنجاح وبيئة تسمح له بالتفاعل والتعلم والتطور. ويتطلب من أجل تحقيق ذلك تحديد ومعالجة التحديات التي تحول دون التعلم، وتعزيز المساواة، وتعزيز ثقافة الاحترام والانتماء.

كما يرى المرصد أن خلق بيئة تعليمية قادرة على دمج وتكيف الطلاب من ذوي الاحتياجات الخاصة يمثل بوصلة واضحة لنجاح أي استراتيجية تعليمية قائمة على مناهضة التمييز والحد من ظاهرة التسرب القائم على عدم الإنصاف وعدم العدالة في الفرص.

فإنشاء بيئة تعليمية شاملة وعادلة للطلاب من ذوي الاحتياجات الخاصة يتضمن حصول جميع الطلاب، بغض النظر عن نوع إعاقتهم، على الوصول إلى الموارد والدعم والفرص اللازمة لتطويرهم المعرفي والعلمي والشخصي.

العناصر الأساسية لبينة تعليمية دامجة

مناهج مناهضة للتمييز:

مناهج متضمنة محتوى داعم للطلاب ذوي الاحتياجات الخاصة من حيث قصص النجاح التي يكون أفرادها من هذه الفئة.

كادر تعليمي مؤهل:

رفع قدرات المعلمين في المدارس المدمجة لتيسير وإدارة العملية التعليمية بنجاح.

بيئة تعليمية داعمة:

تصميم وصيانة المرافق المدرسية التي يمكن لجميع الطلاب الوصول إليها. يتضمن ذلك المنحدرات والمصاعد ودورات المياه التي يمكن الوصول إليها وتخطيطات الفصول الدراسية التي تلبى الاحتياجات الجسدية والحسية المختلفة.

مناخ مدرسي إيجابي:

مناخ مدرسي قائم على احترام التنوع وتقديره. معززا للسلوك الإيجابي ومناهضا للتمييز والتهميش.

سياسات قوية وعاجلة:

يجب أن تكون السياسات والتدخلات قوية وعاجلة لتعزز من الإدماج والمساواة للطلاب ذوي الإعاقة ولتتناهض التهميش والتمييز.

تخصيص الموارد:

ضمان تخصيص التمويل والموارد الكافية لدعم برامج وخدمات التعليم المدمج. ويشمل ذلك توفير المواد والتقنيات والموظفين اللازمين.



واقع الطلاب من ذوي الاحتياجات الخاصة



نشرت الوزارة عبر موقعها الرسمي كتيب إحصاء التعليم قبل الجامعي، موضحة أن عدد الطلبة سجل هذا العام ٢٥ مليوناً و٦٥٧ ألفاً و٩٨٤ طالباً، يتلقون التعليم في ٦١ ألف و٥١٢ مدرسة حكومية وخاصة، بإجمالي ٥٥٦ ألفاً و٨٨٨ فصلاً. كما اتفقت غالبية المصادر التي تم رصدها في المواقع الإخبارية والمنصات الإلكترونية أن عدد الطلاب من ذوي الاحتياجات الخاصة يبلغ حسب الأرقام التي أعلنها وزير التعليم ١٤٦ ألف طالب في التعليم ما قبل الجامعي. منهم ١٠٦٩١ طالب مدمج في المدارس الحكومية و٤٤٣٧٣ طالب تربية خاصة وهو ما يمثل نسبة ٠.٧% من الطلاب في مرحلة التعليم ما قبل الجامعي.

ويعتبر الكتاب الدوري رقم (٩) الذي أصدره وزير التربية والتعليم والتعليم الفني بتاريخ ٢٧ / ٢ / ٢٠٢٤ بشأن تخصيص نسبة ٠.٥% للطلاب ذوي الإعاقة البسيطة كنسبة زائدة عن الكثافة المقررة بالمدارس الخاصة بنوعيتها والمدارس التي تطبق مناهج ذات طبيعة خاصة (دولية) نقلة نوعية في سياسات الدمج في التعليم المصري.

واقع الطلاب من ذوي الاحتياجات الخاصة



وقد تضمن الكتاب الدوري مجموعة من الفقرات التي يعتبرها المرصد ذات أهمية بالغة، حيث نص على:

- موافاة مديريات التربية والتعليم للجهات المعنية بالوزارة الإدارة العامة للتربية الخاصة بكشوف بيانات وصور أوراق التقدم لنظام الدمج، موضحا بها الطلاب ذوي الإعاقة المتقدمين للالتحاق ضمن نسبة (0%) المقررة بموجب هذا القرار، والنتيجة النهائية، مع توضيح أسباب القبول أو الرفض؛ وذلك لاعتماد تلك النتيجة من عدمه، على أن تقوم تلك الإدارة بدورها برفعها للإدارة المركزية للتعليم بمصروفات للتأكد من أن القبول في حدود النسبة المقررة (0%) زيادة في الكثافة للطلاب من ذوي الإعاقة كنسبة زائدة عن الكثافة المقررة للمدرسة.

- عند قبول الأطفال ذوي الإعاقة البسيطة يراعي أن يتم ترتيبهم ترتيبا تنازليا من الأكبر سنا إلى الأصغر سنا، وفي حالة استنفاد نسبة (0%) كنسبة زائدة عن كثافة المدرسة، تتولى مديرية التربية والتعليم المختصة تسكين الأطفال (الذين فوق الكثافة) بأقرب مدرسة في نطاق المرع السكني لهم، والتي لم تستنفد نسبة الـ(0%) بها.

- يجوز تحويل الطلاب ذوي الإعاقة البسيطة المقيدون على نظام الدمج، بين المدارس المختلفة، وذلك حال عدم استنفاد المدرسة المراد التحويل إليها نسبة (0%) زيادة في الكثافة المقررة، وذلك بموجب طلب يقدم من ولي الأمر إلى إدارة التربية الخاصة بالمديرية التعليمية المختصة.

ونص الكتاب الدوري على أنه يتعين على جميع الجهات المعنية الالتزام بالتعليمات الواردة في هذا الكتاب، اعتبارا من تاريخ صدوره، ومتابعة تنفيذها بكل دقة وحزم.

المحور
الرابع:
الطول
المستدامة:



١. معلومات متاحة وذات مصداقية

٢. مناهج دراسية شاملة ومنصفة ومعززة

للتنوع والاختلاف

٣. بنية تحتية داعمة للبيئة التعليمية الآمنة

١. معلومات متاحة وذات مصداقية



من ضمن التحديات التي واجهت المرصد في تقريره للعام الدراسي ٢٠٢٣ - ٢٠٢٤ هو فقر المعلومات المرتبطة بهذا الشق واعتماد التقرير على الأخبار والبيانات التي نشرت خلال العام الدراسي من سبتمبر ٢٠٢٣ إلى يونيو ٢٠٢٤ في الصحف والجرائد والمواقع الإخبارية والتي توفرت بناءً على

فبدون آليات الإبلاغ المناسبة وجمع البيانات المرتبطة بالعنف القائم على النوع الاجتماعي في البيئة المدرسية، يظل النطاق الحقيقي للعنف القائم على النوع الاجتماعي مخفياً. وهذا الافتقار إلى المعلومات يؤدي إلى عدم القدرة على تحديد أولويات التدخلات.



معلومات متاحة وذات مصداقية



وهناك أسباب عديدة لضعف وندرة المعلومات المرتبطة بالبيئة التعليمية:

-الهدف من نشر المعلومات:

تهدف معظم الأخبار والمعلومات المتاحة من قبل وزارة التربية والتعليم والتي ترتبط بالبيئة التعليمية إلى تقديم صورة إيجابية وجمالية لواقع تعليمي مكتمل الأركان وهو ما يتمثل في أخبار الاتفاقيات والبروتوكولات والاجتماعات بين متخذي القرار والأطراف الأخرى من أصحاب المصلحة.

-غياب الأرقام والإحصائيات:

تتمثل المعلومات المتاحة على المواقع الصحفية والإخبارية في قوالب وأنماط كيفية وتفتقر للأرقام والإحصائيات، كما أنها في الغالب تتجاهل تفاصيل محددة حول المدارس والإدارات التعليمية. وهذا يجعل من الصعب فهم الفروق الدقيقة في البيئة التعليمية في جميع أنحاء البلاد.

-هيكل الإبلاغ عن البيانات:

قد لا يتم تصميم الهيكل الحالي لجمع البيانات وإعداد التقارير لالتقاط معلومات حول مجالات محددة مثل رفاهية الطلاب، أو فعالية تدريب المعلمين، أو السلامة المدرسية.

-إمكانية الوصول للمعلومات والشفافية:

مخاوف الشفافية: قد تكون هناك مخاوف بشأن شفافية البيانات، مما قد يؤدي إلى محدودية وصول الجمهور إلى البيانات التعليمية التفصيلية.

-التركيز على قضايا محددة:

مالت أغلبية الأخبار المتعلقة بالبيئة التعليمية إلى إعطاء الأولوية للأخبار المتعلقة بربط التعليم بسوق العمل مما أثر على نوعية المعلومات والبيانات المرتبطة بالجوانب الأخرى للعملية التعليمية الأوسع مثل التعلم الاجتماعي وتحقيق الغرض والهدف من العملية التعليمية وقياس مدى تطور وكفاءة المعلمين.



ويظل الوصول إلى المصادر الرئيسية للمعلومات المتاحة والموثوقة لمراقبة البيئة التعليمية معيقا لعملية البحث والرصد في غياب معلومات وبيانات هامة مثل:

- **التقارير الحكومية والإدارات التعليمية:**

والتي انحصرت معظمها في أخبار كيفية ارتبطت بشكل واضح بشخص الوزير وأعماله وأنشطته بينما خلت من التقارير النوعية وصيغ البروتوكولات والاتفاقيات والتي ظلت معظم بنودها ومحتواها لم يتم نشره.

- **تقارير الحوادث والعقوبات التأديبية:**

ظلت إشكالية رصد حالات العنف داخل البيئة التعليمية تمثل أهم التحديات للمرصد فندرة الأخبار وغياب التقارير في حوادث مثل التنمر والتحرش والعنف الجسدي والعنف النفسي وما نتج عنها من إجراءات تأديبية تجعل من مهمة الرصد والتوثيق ومن ثم التحليل مهمة في غاية الصعوبة وذات طبيعة نسبية مرتكزة على التحليل الكيفي في مجملها.

- **تقييمات الصحة والسلامة الجسدية:**

رغم وجود العديد من الحملات الصحية ذات الأهداف الاستراتيجية الكبيرة مثل حملات مكافحة التقزم والأنيميا والسمنة والتي تستهدف فحص 14 مليون طالب من الصف الأول إلى الصف السادس الابتدائي، بحيث يتم تشخيص الحالات المصابة بالأنيميا والسمنة وقصر القامة والنحافة وتحويلهم إلى العيادات التابعة للهيئة العامة للتأمين الصحي لتلقي العلاج بالمجان. فلم تعلن أي أرقام أو بيانات حول عدد الطلاب المصابين بالتقزم أو الأنيميا والسمنة وبالتالي كان غياب المعلومات مؤثرا على تقرير المرصد في رصده للمكون الصحي في البيئة التعليمية.

- **معدلات الحضور والتسرب:**

يمكن أن يشير تتبع معدلات الحضور وأسباب غياب الطلاب إلى المشكلات الأساسية التي تؤثر على مشاركة الطلاب وسلامتهم. وبالمثل، فإن مراقبة معدلات التسرب توفر نظرة ثاقبة للعوامل التي تساهم في استبقاء الطلاب ونجاحهم.

- أخبار المجتمع وأصحاب المصلحة في التعليم:

يوفر التعامل مع أولياء الأمور وأفراد المجتمع وجهات إنفاذ القانون المحلية والمهنيين الصحيين وجهات نظر متنوعة حول البيئة التعليمية. يمكن لتعليقات أصحاب المصلحة أن توجه الجهود التعاونية لتعزيز السلامة والدعم.

- التحليل المقارن:

في الوقت الذي كان يتوقع فيه المرصد توفر البيانات والمعلومات التي تتضمن حالات من المقارنة المعيارية ما بين المدارس أو المناطق الأخرى ذات التركيبة السكانية والسياقات المماثلة سياقًا خلت كافة المصادر المعلوماتية من هذه النوعية من العمليات التحليلية مما دفع بالمرصد إلى عدم إدراجها ضمن تقريره وهو ما مثل فجوة معلوماتية مهمة في محتوى التقرير الحالي والتقارير السابقة.



٢. مناهج دراسية شاملة ومنصفة ومعزة للتنوع والاختلاف



من أجل حلول مستدامة لبيئة تعليمية آمنة يرى المرصد أنه من المهم تطوير المناهج الدراسية بما يتضمن الآتي:

- مناهج داعمة للنوع الاجتماعي تشعر فيها الطالبات بالتقدير والاحترام.
- مناهج تعزز من التنوع والاختلاف وتعزز الشمولية وتحد من التنمر والتحرش والإقصاء.
- مناهج تكسب الطلاب مهارات لحل النزاعات والتواصل الفعال.
- مناهج ترفع من وعي الطلاب بالمواطنة الرقمية بما تتضمن من إجراءات تتيح السلامة عبر الإنترنت، والاستخدام المسؤول للتكنولوجيا.
- مناهج ترفع من الوعي الصحي الذي يمكن الطلاب من اتخاذ قرارات مستنيرة بشأن صحتهم ورفاهيتهم.
- مناهج ترفع من الوعي البيئي الذي يعزز من ثقافة المسؤولية البيئية والاستدامة.
- مناهج تشجع الطلاب على تحليل المواقف وتقييم المخاطر واتخاذ قرارات مستنيرة.
- مناهج تشجع المشاركة المجتمعية من أجل الانخراط في أنشطة المبادرات المحلية التي تعزز السلامة والشمولية والرفاهية داخل المجتمع الأوسع.
- مناهج تثمن من مشاركة أولياء الأمور والمجتمع كمكون داعم لبيئة تعليمية آمنة.

٣. بنية تحتية داعمة للبيئة التعليمية الآمنة



لا تكتمل البيئة التعليمية الآمنة بدون توفر البنية التحتية التي تكفل لها الموارد المناسبة لتحقيقها فالمرافق المادية والمباني والمعدات والموارد المادية المحفزة للتعلم والمشجعة له تعلب دورا حاسما في خلق بيئة آمنة وداعمة للعملية التعليمية. وتشمل هذه البنية اعتبارات أساسية لتعزيز السلامة وهي:

-معايير سلامة البناء:

وهي تعتمد على كون المباني المدرسية تتوافق مع المعايير الهندسية وأنظمة السلامة لهذا النوع من المباني. ويشمل ذلك البناء المناسب، وتدابير السلامة من الحرائق، وإمكانية الوصول السهل والآمن للطلاب من ذوي الاحتياجات الخاصة، والمساحات الكافية للأنشطة المرتبطة بالعملية التعليمية.

-تصميم الفصول الدراسية:

لا يسمح فقط تصميم الفصول الدراسية بتوفير المساحة الشخصية الكافية لعدد الطلاب المناسب في كل فصل ولكن أيضا يوفر مناخ لتعلم المهارات والأداء الوظيفي. كما أنه يرتبط أيضا بعوامل مثل الإضاءة الكافية والتهوية والأثاث المريح.

-خطط الاستجابة للطوارئ:

أن تكون هناك خطط للطوارئ محددة بوضوح لمختلف المواقف مثل الحرائق والكوارث الطبيعية. ويجب أن تتضمن تلك الخطط مجموعة من التدريبات التي يتم ممارستها بانتظام من قبل الطلاب والمعلمين والإداريين بالمدارس.



-دورات مياه محايدة جنسائيًا:

وهي من المرافق المهمة التي توفر الحماية الصحية والجسدية للفتيات داخل البيئة التعليمية.

-الإدارة السليمة للمخلفات:

من المحتم توفر مرافق نظيفة تتم صيانتها جيدًا وبشكل دوري مع التخلص المنتظم من المخلفات للحفاظ على النظافة ومنع انتشار الجراثيم.

-المساحات الخضراء:

يجب توفر مساحات خضراء داخل البيئة التعليمية تتضمن أشجار أو حدائق أو ساحات توفر فرصًا للطلاب للتواصل مع الطبيعة والتخلص من التوتر.

-إمكانية الوصول

يجب أن تكون البيئة التعليمية متوائمة مع قدرات الطلاب من ذوي الاحتياجات الخاصة مع التأكد من أن المنحدرات والمصاعد ودورات المياه وباقي المرافق الحيوية يمكن الوصول إليها بدون عناء.

-الموقع الآمن

يجب أن يتوفر عنصر الأمان وسهولة الوصول لموقع المدرسة لكافة الطلاب، بحيث تتوفر شروط الوصول الآمن لها بحيث لا تكون هناك مخاطر في عبور الطريق أو وجود مجاري مائية قريبة أو أن يكون موقعها بالقرب من المصانع أو المطارات أو أن تبنى في مخرات السيول أو على حواف تلال أو هضاب ذات أرضية طينية منزلقة.

الفهرس



٢٩	الحملا
٣٣	المحور الثاني: رصد العنف داخل البيئة المدرسية
٣٦	واقع البيئة التعليمية
٣٧	جدول رصد حالات العنف داخل البيئة المدرسية
٤٩	بيئة تعليمية خطيرة
٥٢	العنف على أسوار البيئة المدرسية
٥٣	المشاجرات بالسلاح الأبيض
٥٤	المحور الثالث: بيئة تعليمية شاملة ومنصفة وعادلة
٥٥	المدارس المجتمعية
٥٦	المدارس المجتمعية والطلاب اللاجئين
٦٠	البيئة الدامجة للطلاب من ذوي الاحتياجات الخاصة
٦١	العناصر الأساسية لبيئة تعليمية دامجة
٦٢	واقع الطلاب من ذوي الاحتياجات الخاصة
٦٤	المحور الرابع: الحول المستخدمة
٦٥	معلومات متاحة وذات مصداقية
٦٩	مناهج دراسية شاملة ومنصفة ومعززة للتنوع والاختلاف
٧٠	بنية تحتية داعمة للبيئة التعليمية الآمنة

١	عن المرصد
٢	لماذا المرصد
٣	من يستهدف المرصد
٤	المنهجية المستخدمة في المرصد
٦	البيئة التعليمية
٨	وظائف البيئة التعليمية الآمنة
٩	محاو المرصد
١٠	الأول: السياسات العامة والتدخلات
١٢	أولاً: لائحة الانضباط المدرسي
١٤	ثانياً: البروتوكولات والتدخلات
١٧	القرارات الوزارية
١٨	التدخلات التشريعية
١٩	البروتوكولات
٢٢	المبادرات
٢٤	البرامج
٢٧	التدريبات
٢٨	الفاعليات



**نرحب بالاضافة
والتوصيات أو بيانات
وثيقة بموضوع
المرصد على الإيميل
التالي:**

INFO@MASRIEN.COM